

guarantee

airRoxy
airRoxy sp. z o.o.
ul. Graniczna 40
44-178 Przyszowice
tel.: +48 32 239 42 00
fax: +48 32 230 53 77
e-mail: office@airRoxy.com
www.airRoxy.com

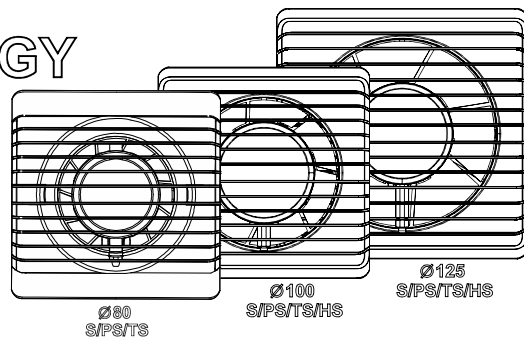
RU

PLANET ENERGY

инструкция по обслуживанию



download
your manual



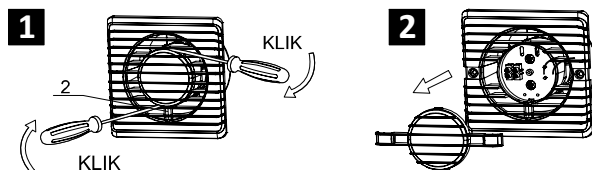
Уважаемый покупатель!

Благодарим Вас за выбор нашего продукта. Мы уверены, что он оправдает все ваши ожидания. Мы желаем вам получить удовольствие от выбора данного вентилятора и его использования.

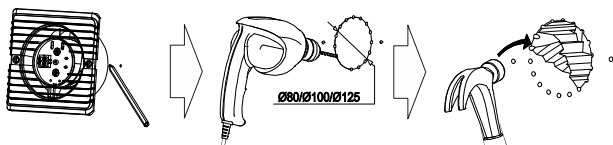
Внимание

Всю работу по монтажу и подключению проводить только при снятом напряжении сети.

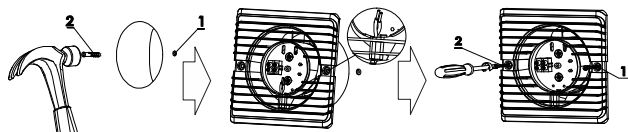
Демонтаж решетки



Подготовка монтажного отверстия



Установка вентилятора



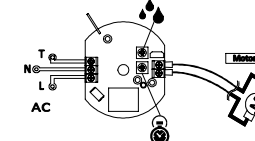
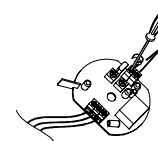
Время работы вентилятора можно установить на потенциометре с помощью отвертки в вентиляторах с электрической системой управления (версии TS, HS).

TS таймер отключения (вентилятор работает от 3 до 23 минут +/- 10 % после выключения света)

HS+TS Датчик влажности (вентилятор осушает помещение в зависимости от выбранного уровня влажности от 40% до 80%) Допускается погрешность датчика влажности ±20%

подключение к электропитанию

TS/HS



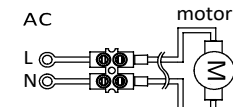
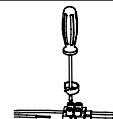
HS

40-80 %

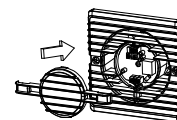
TS

3-23 min

S



Монтаж решетки



КЛИК

Техническое обслуживание и чистка решеток

Каждый вентилятор следует регулярно чистить и не реже одного раза в год разбирать, чтобы осмотреть двигатель и очистить вентилятор от скопившейся пыли. Осмотр включает в себя чистку, внешний осмотр двигателя, подключения и защиты.

1. Перед чисткой вентилятора отключите источник питания.
2. Используйте мыло и влажную ткань или губку для очистки пластиковых деталей
3. После процесса чистки убедитесь, что все остатки мыла удалены и внутри двигателя нет жидкости.
4. Перед повторной сборкой вентилятора убедитесь, что все детали сухие.

Внимание

Запрещается выбрасывать отработанное оборудование вместе с другими отходами. Перечеркнутый символ мусорного контейнера означает, что электрическое и электронное оборудование по окончании срока службы не должно выбрасываться вместе с бытовыми отходами. Этот символ также указывает на необходимость раздельного сбора при утилизации продукции. Устройство изготовлено из материалов и компонентов, пригодных для повторного использования. Пользователь обязан передать отработанное оборудование в пункты сбора электронных отходов. Операторы пунктов сбора, включая местные пункты приема, магазины и муниципальные организации, формируют соответствующую систему для возврата такого оборудования. Дополнительную информацию о переработке устройства можно получить в местной администрации, муниципальной компании по утилизации отходов или в магазине, где оно было приобретено. Правильная утилизация отработанного оборудования помогает избежать вредного воздействия на здоровье человека и окружающую среду, связанного с возможным наличием опасных компонентов. Домохозяйства играют важную роль в повторном использовании и переработке отработанного оборудования, формируя установки, влияющие на сохранение общего блага — чистой окружающей среды. Домохозяйства также являются одними из крупнейших пользователей мелкой бытовой техники, а рациональное обращение с ней способствует восстановлению вторичных сырьевых ресурсов.



Гарантийная карта №:

| <31 Data wyłączenia usterki> | Дата ремонта | объем ремонта | подпись |
|---|--------------|----------------------------------|---------|
| | | | |
| Модель Серийный номер Дата продажи № счета: Печать продавца | | Дата Печать сервисного пункта | |

2 года гарантии

