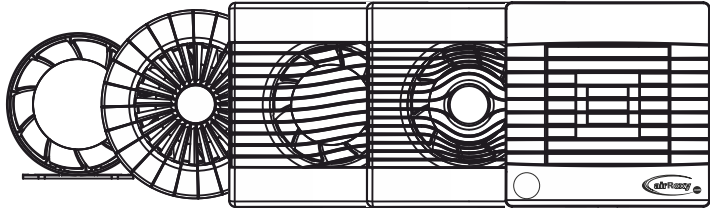


# Manual del usuario



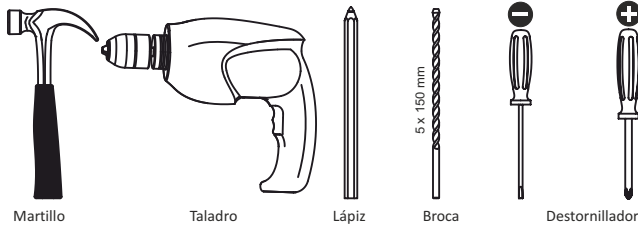
**Señores y señoras!**

Gracias por elegir nuestro producto. Le garantizamos que cumplirá con todas sus expectativas. Le deseamos satisfacción con el ventilador comprado y su uso.

**Atención!**

Antes de conectar el dispositivo, apague la fuente de alimentación en el sistema eléctrico.

**Herramientas necesarias**



Martillo Taladro Lápiz Broca 5 x 160 mm Destornillador

**Contenido del paquete  
aRid / pRim / pRemium / pRestige**



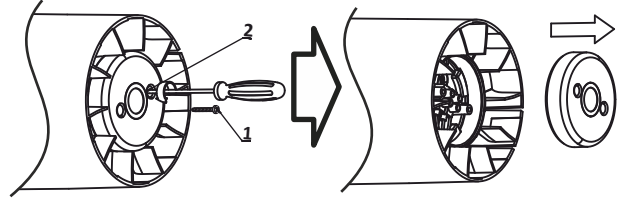
Ventilador Juego de tornillos y tacos Garantía

**Contenido del paquete  
aRc**

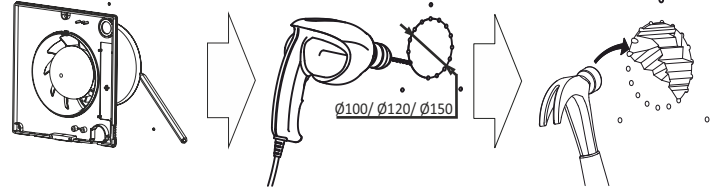


Ventilador Pie de montaje Garantía

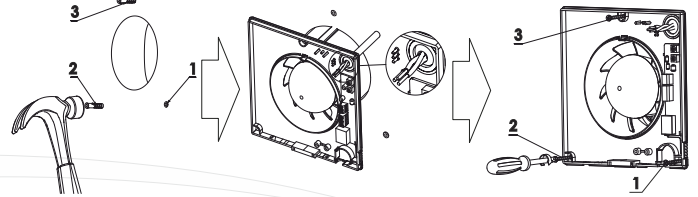
**Conjunto de tapa  
aRid S / aRc S**



**Preparación del agujero  
aRid / pRim / pRemium / pRestige**



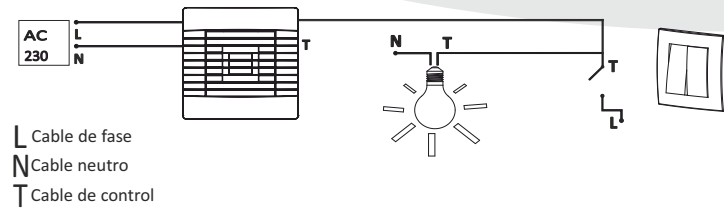
**Instalación del ventilador  
aRid / pRim / pRemium / pRestige**



En ventiladores con control electrónico, es posible configurar los parámetros de funcionamiento del dispositivo en un potenciómetro rotativo mediante un destornillador (versiones TS, HS y MS)

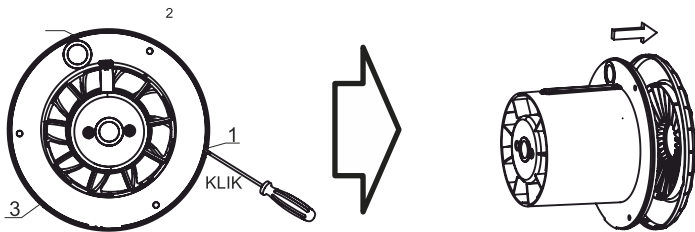
- TS** Temporizador (el ventilador funciona después de que la luz se apaga durante 3 a 23 minutos)
- HS** Sensor de humedad (el ventilador deshumidifica la habitación según el umbral establecido en el rango de 40 a 80 % de humedad ± 20%)
- MS** Sensor de movimiento (el ventilador se enciende dependiendo de la sensibilidad configurada, el sensor tiene un alcance de 5 metros desde el dispositivo)

**Versiones TS, HS y MS**

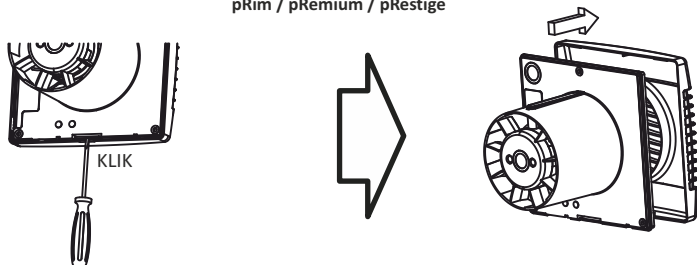


L Cable de fase  
N Cable neutro  
T Cable de control

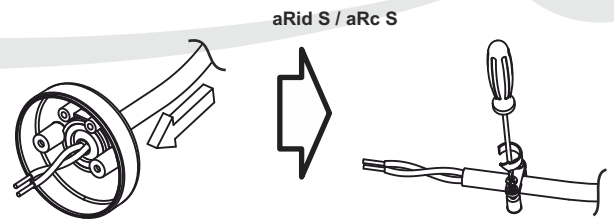
**Desmontaje de la rejilla  
aRid HS / aRid TS**



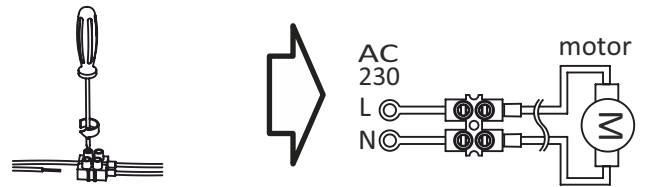
**Desmontaje de la rejilla  
pRim / pRemium / pRestige**



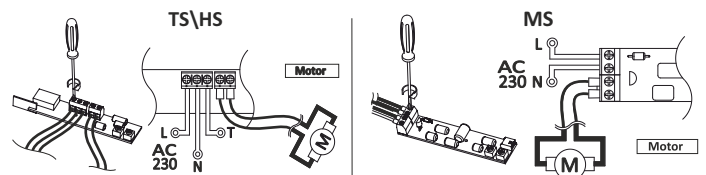
**Tendido de cables, instalación del cable de alimentación en el soporte**



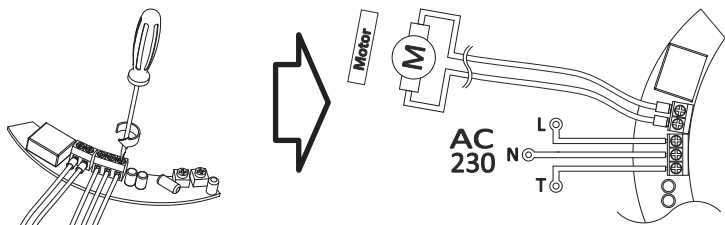
**conexión eléctrica de las versiones S  
aRc / aRid / pRim / pRemium / pRestige**



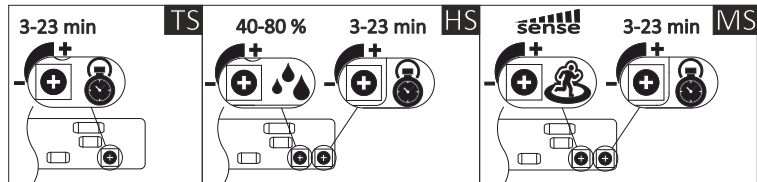
**Conexión eléctrica de las versiones TS, HS y MS  
pRim / pRemium / pRestige**



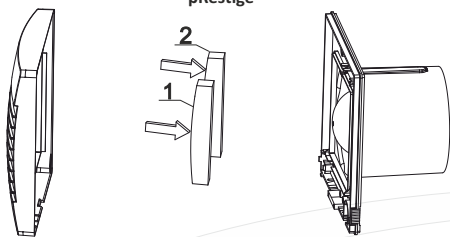
**Conexión eléctrica de las versiones TS-HS  
aRid**



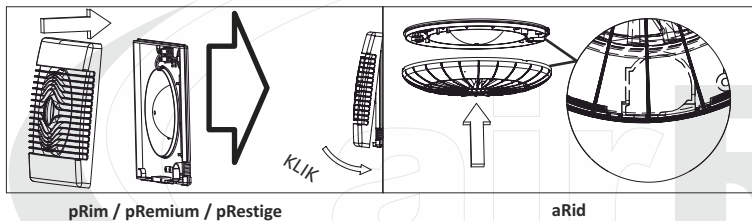
**Ajuste de parámetros para las versiones TS, HS y RMS  
aRid / pRim / pRemium / pRestige**



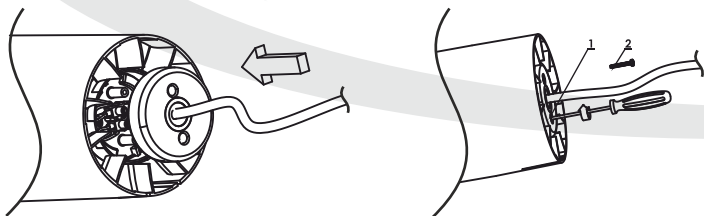
**quitar la protección  
pRestige**



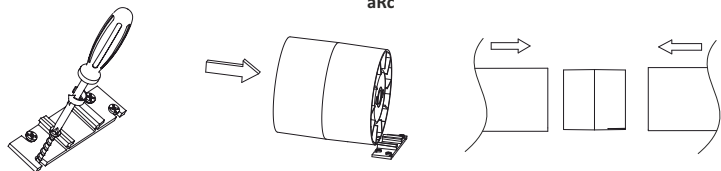
**Instalación de la rejilla**



**Instalación de la cubierta después de conectar el ventilador  
aRid S / aRc S**



**Instalación del pie de montaje  
aRc**



**Mantenimiento y limpieza**

Cada ventilador debe limpiarse regularmente y al menos una vez al año desmontarse para inspeccionar el motor y limpiar el ventilador del deslustre acumulado. La inspección incluye limpieza, examen externo del motor, puesta en marcha y equipo de seguridad.

1. Antes de limpiar, asegúrese de que el dispositivo esté desconectado de la fuente de alimentación.
2. Las piezas de plástico deben limpiarse con un paño húmedo o una esponja y jabón.
3. Después de la limpieza, asegúrese de que se eliminen todos los residuos de jabón y que no entren líquidos dentro del motor.
4. Antes de reinstalar el ventilador, asegúrese de que todos los componentes estén secos.

**Atención**

1. Se deben tomar todas las precauciones debidas al conectar el dispositivo.
2. El dispositivo debe ser ensamblado y desarmado por un electricista calificado con calificaciones SEP.
3. Antes de comenzar cualquier ajuste o mantenimiento, asegúrese siempre de que el dispositivo esté desconectado de la red eléctrica, incluso si el ventilador no funciona.
4. La instalación eléctrica requiere un interruptor con una distancia entre los contactos de todos los polos no inferior a 3 mm.
5. Deben tomarse las medidas adecuadas para evitar el flujo de gases a la habitación desde una chimenea abierta u otros dispositivos de fuego abiertos.
6. El fabricante se reserva el derecho de introducir innovaciones y cambios resultantes del progreso técnico.

**Atención**

Al final de su vida útil, el dispositivo debe desecharse de acuerdo con los principios de recogida selectiva de equipos eléctricos y electrónicos.



**Condiciones de garantía**

La garantía es válida por un período de 3 años a partir de la fecha de venta previa presentación del comprobante de compra. Los defectos técnicos o daños se eliminarán o el dispositivo se reemplazará por uno nuevo dentro de los 21 días a partir de la fecha de entrega del dispositivo defectuoso al punto de servicio. La garantía no cubre los defectos del dispositivo visibles en el momento de la compra del producto, resultantes de un uso inadecuado o incompatible con las instrucciones de uso, almacenamiento, mantenimiento y cualquier daño mecánico.



**Número de garantía \_\_\_\_\_**

Fecha de detección del fallo	Fecha de reparación	Alcance de la reparación	Firma
<b>Modelo</b> <b>número de serie</b> <b>Fecha de venta</b> <b>Número de factura</b> sello del vendedor		<b>Fecha</b> sello de servicio	

**3 años de garantía**



**airRoxy Sp. z o.o.**  
 ul. Graniczna 40  
 44 - 178 Przystowice  
 tel.: +48 32 239 42 00  
 e-mail: office@airRoxy.com  
 www.airRoxy.com