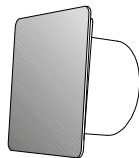


# dRim



## инструкция по обслуживанию

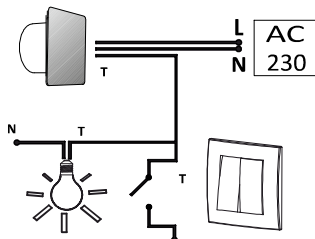
Уважаемые господа!

Выражаем огромную признательность за выбор нашего продукта. Гарантируем, что он исполнит ваши ожидания. Желаем удовлетворения с данного вентилятора и его использования.

### Внимание!

Все работу по монтажу и подключению проводить только при снятом напряжении сети.

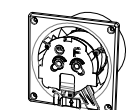
L Фазовый провод  
N Нейтральный провод  
T Управляющий провод



### Содержимое коробки

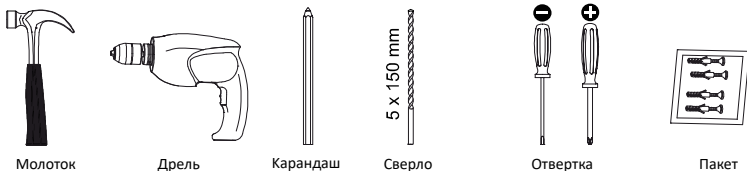


Гарантия

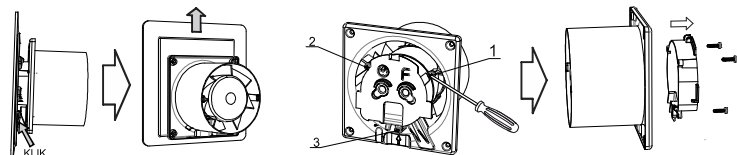


Вентилятор

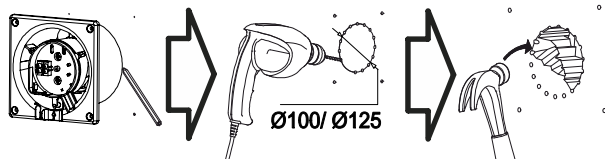
### Необходимые инструменты



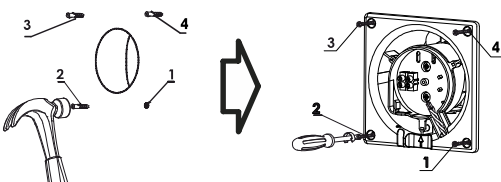
### Демонтаж решеток



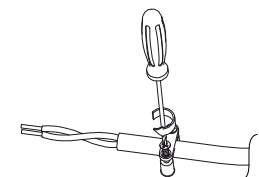
### Подготовка монтажного отверстия



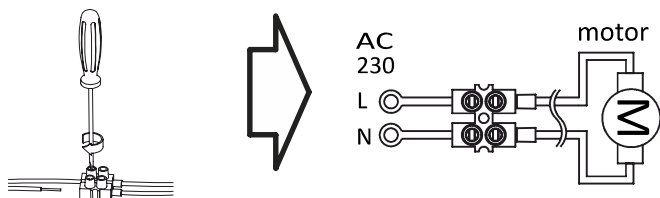
### Установка вентилятора



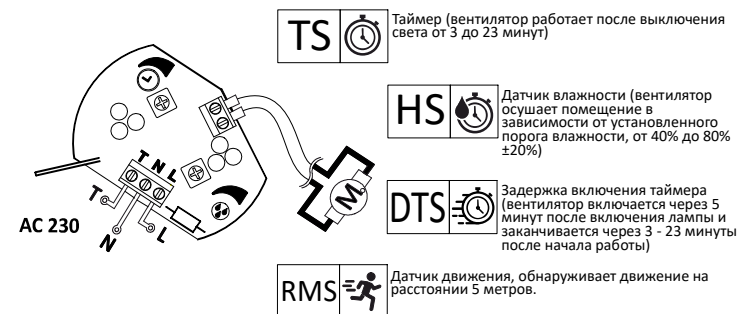
### Проведение провода, установка провода питания в обойме



### Электрическое присоединение версии S

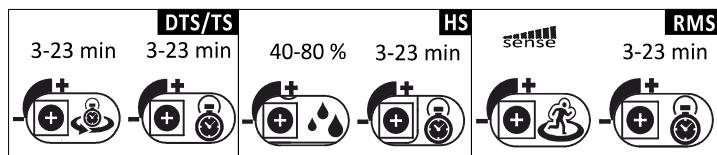


### Электрическое присоединение версии TS, HS и MS

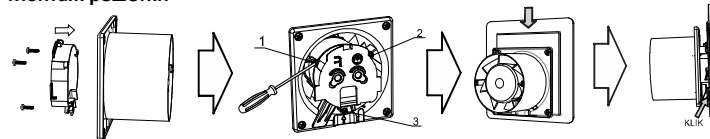


В вентиляторах с электрическим управлением можно регулировать параметры работы устройства на реостате при помощи отвертки (версии TS, HS и RMS)

### Регулировка параметров в версиях TS, HS и RMS



### Монтаж решетки



### Техническое обслуживание и чистка решетки

Каждый вентилятор следует регулярно чистить и не реже одного раза в год разбирать, чтобы осмотреть двигатель и очистить вентилятор от скопившейся пыли. Осмотр включает в себя чистку, внешний осмотр двигателя, подключения и защиты.

1. Перед чисткой вентилятора отключите источник питания.
2. Используйте мыло и влажную ткань или губку для очистки пластиковых деталей
3. После процесса чистки убедитесь, что все остатки мыла удалены и внутри двигателя нет жидкости.
4. Перед повторной сборкой вентилятора убедитесь, что все детали сухие.

### Замечания

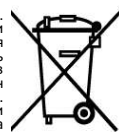
1. Во время установки следует соблюдать все меры предосторожности.
2. Монтаж/демонтаж должен выполняться квалифицированным и сертифицированным специалистом.
3. Операции по регулировке и техническому обслуживанию следует выполнять только после отключения вентилятора от источника питания, даже если вентилятор не работает.
4. Электропроводка должна подводиться к выключателю, в котором расстояние между полюсами составляет не менее 3 мм.
5. Следует принять соответствующие меры для предотвращения попадания газов в помещение через открытые дымоходы или другие противопожарные установки.
6. Изготовитель оставляет за собой право на технические изменения без уведомления, в связи с постоянным техническим прогрессом.

### Гарантийные условия

Установленный гарантийный срок 3 года, действует со дня продажи при предъявлении чека. Недостатки и повреждения будут устранены или устройство будет заменено на новое в течении 21 дня со дня доставки поврежденного устройства в сервисный пункт. Гарантия не распространяется на повреждения, видимые при покупке или произошедшие вследствие несоблюдения требований инструкции обслуживания, эксплуатации и хранения, а также на механические повреждения.

### Замечание

Запрещается выбрасывать отработанное оборудование вместе с другими отходами. Перечеркнутый символ мусорного контейнера означает, что электрическое и электронное оборудование по окончании срока службы не должно выбрасываться вместе с бытовыми отходами. Этот символ также указывает на необходимость раздельного сбора при утилизации продукции. Устройство изготовлено из материалов и компонентов, пригодных для повторного использования. Пользователь обязан передать отработанное оборудование в пункты сбора электронных отходов. Операторы пунктов сбора, включая местные пункты приема, магазины и муниципальные организации, формируют соответствующую систему для возврата такого оборудования. Дополнительную информацию о переработке устройства можно получить в местной администрации, муниципальной компании по утилизации отходов или в магазине, где оно было приобретено. Правильная утилизация отработанного оборудования помогает избежать вредного воздействия на здоровье человека и окружающую среду, связанного с возможным наличием опасных компонентов. Домохозяйства играют важную роль в повторном использовании и переработке отработанного оборудования, формируя установки, влияющие на сохранение общего блага — чистой окружающей среды. Домохозяйства также являются одними из крупнейших пользователей мелкой бытовой техники, а рациональное обращение с ней способствует восстановлению вторичных сырьевых ресурсов.



### Гарантийная карта №:

обнаружен ия	ремонта	Объем ремонта	Подпись
Модель Фабричный номер Дата продажи № счета Печать продавца		Date Печать сервисного пункта	

3 года гарантии