

dRim



Istruzioni per l'uso

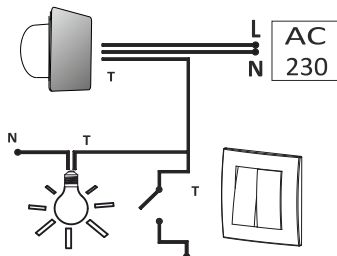
Gentili clienti!

Grazie per aver scelto il nostro prodotto. Vi garantiamo che soddisferà tutte le vostre aspettative. Vi auguriamo di essere soddisfatti del ventilatore acquistato e del suo utilizzo.

Attenzione

Prima di collegare il dispositivo, spegnere l'alimentazione dell'impianto elettrico.

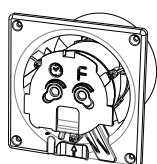
- L Filo di fase
- N Filo di neutro
- T Filo di controllo



Contenuto dell'imballaggio

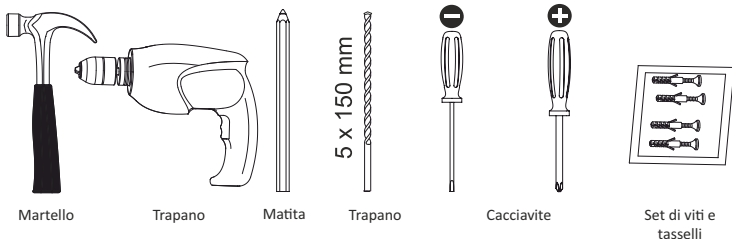


Garanzia



Ventilatore

Strumenti necessari



Martello

Trapano

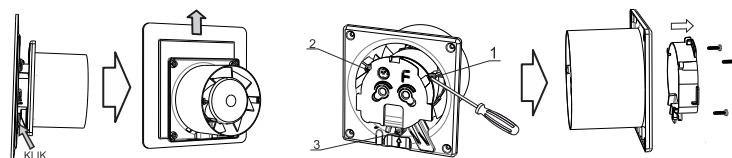
Matita

Trapano

Cacciavite

Set di viti e tasselli

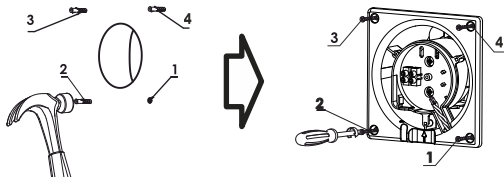
Smontaggio del frontale



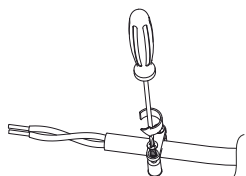
Preparazione dell'apertura



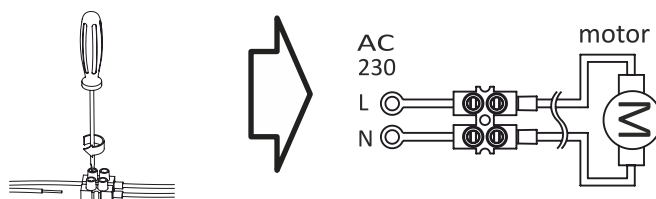
Installazione del ventilatore



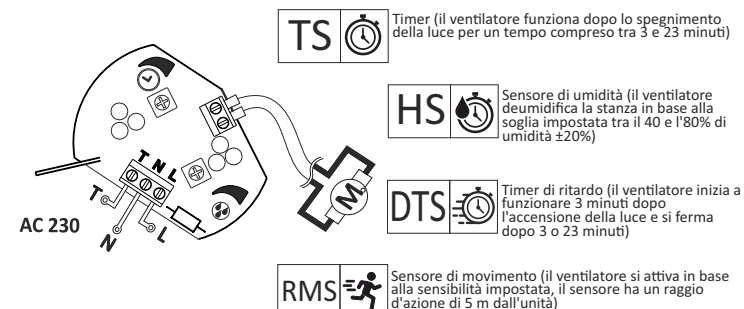
Passaggio dei cavi, installazione del cavo di alimentazione nel supporto



Collegamento elettrico versione S

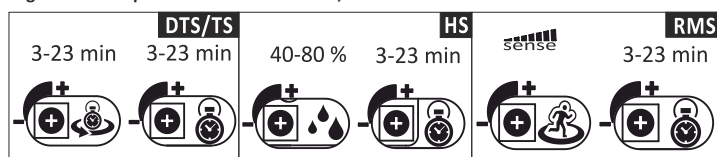


Collegamento elettrico delle versioni TS, HS e RMS

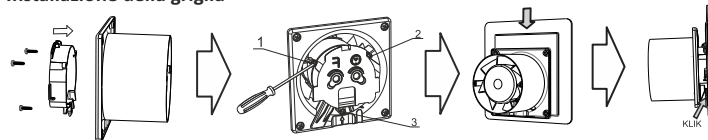


Nei ventilatori con controllo elettronico, i parametri di funzionamento possono essere impostati su un potenziometro rotativo utilizzando un cacciavite (versioni TS, HS e RMS).

Regolazione dei parametri sulle versioni TS, HS e RMS



Installazione della griglia



Manutenzione e pulizia

Ogni ventilatore deve essere pulito regolarmente e smontato almeno una volta all'anno per ispezionare il motore e pulire il ventilatore dall'appannamento accumulato. L'ispezione comprende la pulizia, il controllo visivo esterno del motore, l'avviamento e il dispositivo di sicurezza.

- Assicurarsi che l'unità sia scollegata dall'alimentazione prima della pulizia.
- Pulire le parti in plastica con un panno umido o una spugna con sapone.
- Dopo la pulizia, accertarsi che i residui di sapone siano stati rimossi e che non siano penetrati liquidi nel motore.
- Assicurarsi che tutti i componenti siano asciutti prima di rimontare il ventilatore.

Note

- Durante il collegamento dell'apparecchio è necessario osservare tutte le precauzioni del caso.
- Il montaggio e lo smontaggio dell'apparecchio devono essere effettuati da un elettricista qualificato, in possesso del certificato SEP.
- Prima di effettuare qualsiasi regolazione o manutenzione, assicurarsi sempre che l'apparecchio sia scollegato dalla rete elettrica, anche se il ventilatore non è in funzione.
- Per l'installazione elettrica è necessario un interruttore con una distanza tra i contatti di tutti i poli non inferiore a 3 mm.
- È necessario adottare misure adeguate per evitare l'ingresso di gas nel locale da una canna fumaria aperta o da altri apparecchi a fiamma libera.
- Il produttore si riserva il diritto di apportare innovazioni e modifiche dovute al progresso tecnico.

Condizioni di garanzia

La garanzia è valida per un periodo di 3 anni dalla data di vendita dietro presentazione della prova d'acquisto. I difetti o i guasti tecnici saranno riparati o il dispositivo sarà sostituito entro 21 giorni dalla data di consegna del dispositivo difettoso al punto di assistenza. La garanzia non copre i difetti dell'apparecchio visibili al momento dell'acquisto del prodotto, derivanti da un uso improprio o non conforme, dalla conservazione, dalla manutenzione o da qualsiasi danno meccanico.



Nota

Al termine della sua vita utile, l'apparecchio deve essere smaltito secondo le regole della raccolta differenziata delle apparecchiature elettriche ed elettroniche.

Garanzia n: _____

Data di rilevamento del guasto	Data di rilevamento del	Entità della riparazione	Firma
Modello Numero di serie Data di vendita N. fattura Timbro del rivenditore		Data Yimbro di servizio	

3 anni di garanzia