

dRim



Betriebsanleitung

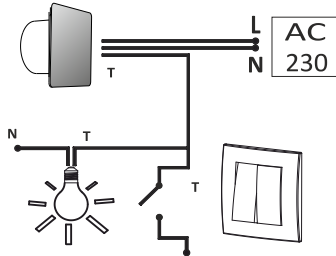
Sehr geehrte Damen und Herren!

Wir bedanken uns für die Auswahl unseres Produktes. Wir garantieren, dass es Ihre Erwartungen erfüllt. Wir wünschen Ihnen Zufriedenheit mit dem eingekauften Lüfter und dessen Nutzung, vollständig erfüllt.

Achtung

Vor dem Anschluss des Gerätes schalten Sie bitte die Stromversorgung in der elektrischen Installation aus.

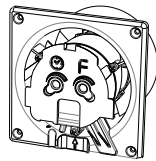
- L Phasenleitung
- N Neutralleiter
- T Steuerleitung



Lieferumfang

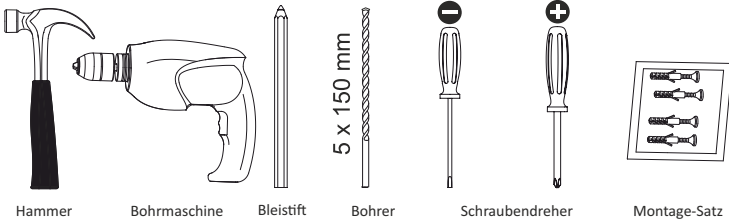


Garantie

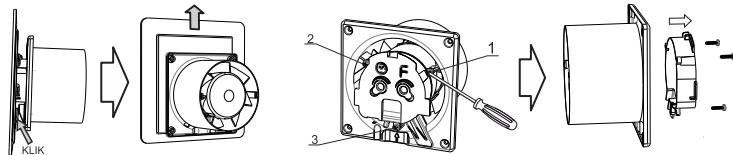


Ventilator

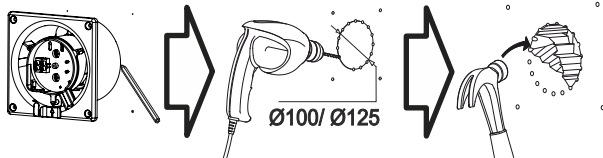
Erforderliches Werkzeug



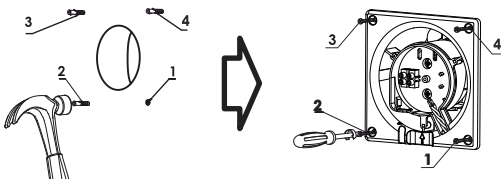
Demontage des Gitters



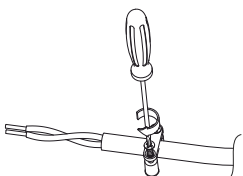
Vorbereitung der Bohrung



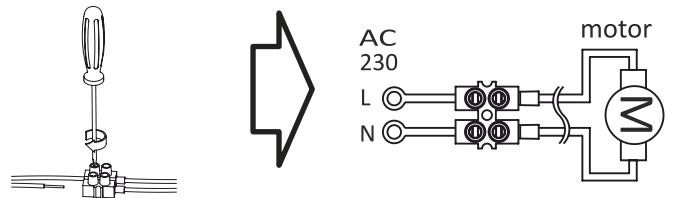
Lüftereinbau



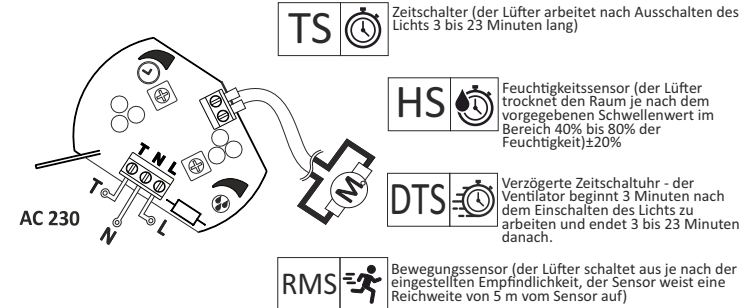
Verlegung der Leitung, Installation der Versorgungsleitung im Halter



Elektrischer Anschluss – Version S



Elektrischer Anschluss – Version TS, DTS, HS und MS

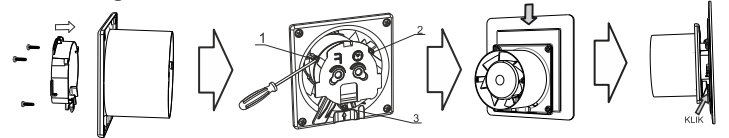


In den Lüftern mit elektronischer Steuerung können die Betriebsparameter des Gerätes am Drehpotentiometer mithilfe eines Schraubendrehers (Version TS, HS und MS) eingestellt werden.

Parameterregelung bei Versionen TS, DTS, HS und RMS

DTS/TS		HS		RMS	
3-23 min	3-23 min	40-80 %	3-23 min	sense	3-23 min

Frontmontage



Reinigung und pflege

Jeder Lüfter soll regelmäßig gereinigt und mindestens ein Mal im Jahr demontiert werden, um den Motor zu prüfen und den am Lüfter entstandenen Belag zu entfernen. Die Inspektion umfasst die Reinigung, die visuelle Kontrolle des Motors sowie der Anlauf- und Sicherheitsgeräte.

- Vor der Reinigung muss man sich vergewissern, dass die Anlage von der Stromquelle abgetrennt ist.
- Die Kunststoffteile sind mit einem feuchten Tuch oder Schwamm mit Seife zu reinigen.
- Nach Abschluss der Reinigung muss man sich vergewissern, dass alle Seifenreste beseitigt wurden und in das Motorinnere keine Flüssigkeiten gelangt sind.
- Bevor der Lüfter wieder eingebaut wird, muss man sich vergewissern, dass alle Elemente trocken sind.

Achtung

- Beim Anschluss des Gerätes sind jegliche notwendigen Vorsichtsmaßnahmen zu ergreifen.
- Das Gerät soll durch einen qualifizierten Elektriker mit SEP-Zulassung montiert und demontiert werden.
- Vor der Aufnahme der Regelarbeiten und der Wartung muss man sich immer vergewissern, ob das Gerät vom Netz abgetrennt ist, auch wenn der Lüfter nicht arbeitet.
- Für die elektrische Installation ist ein Schalter mit einem Abstand zwischen den Kontakten aller Pole von mindestens 3 mm erforderlich.
- Es sind entsprechende Maßnahmen gegen Eindringen der Gase aus dem offenen Kaminschacht oder aus anderen Anlagen mit offenem Feuer in den Raum zu ergreifen.
- Der Hersteller behält sich das Recht vor, Innovationen und Änderungen einzuführen, die sich aus dem technischen Fortschritt ergeben.

Garantiebedingungen

Die Garantie gilt für 3 Jahre nach Verkaufsdatum gegen Kaufbeleg. Mängel oder technische Beschädigungen werden innerhalb von 21 Tagen ab Datum der Lieferung des mangelhaften Gerätes an die Servicestelle behoben oder das Gerät wird gegen neues ersetzt. Aus der Garantie sind Mängel am Gerät ausgeschlossen, die zum Zeitpunkt des Erwerbs des Produktes sichtbar waren, die auf eine nicht bestimmungsgemäße Nutzung oder einen nicht ordnungsgemäßen Gebrauch, Aufbewahrung, Wartung sowie auf jegliche mechanischen Beschädigungen zurückzuführen sind.



Achtung

Nach Beendigung des Betriebs des Gerätes ist es gemäß den Regeln für die selektive Trennung von elektrischen und elektronischen Abfällen zu entsorgen.

Garantienummer _____

Date of report	Date of repair	Scope of repair	Signature
Model serial number Date of sale Receipt number sellers stamp		Date Service stamp	

3 Jahre Garantie