

dRim



Manual del usuario

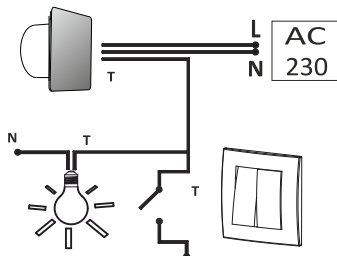
¡Señoras y señores!

Gracias por elegir nuestro producto. Le garantizamos que cumplirá con todas tus expectativas. Le deseamos satisfacción con el ventilador comprado y su uso.

¡Atención!

Antes de conectar el dispositivo, apague la fuente de alimentación en el sistema eléctrico.

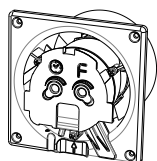
- L** Cable de fase
- N** Cable neutro
- T** Cable de control



Contenido del paquete

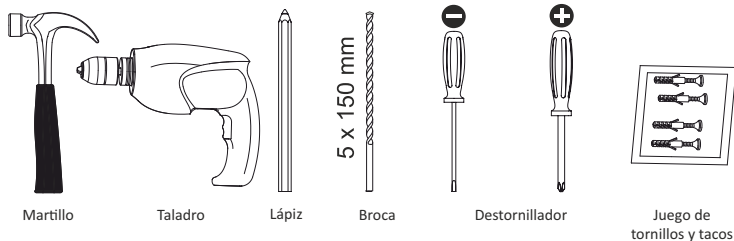


Garantía



Ventilador

Herramientas necesarias



Martillo

Taladro

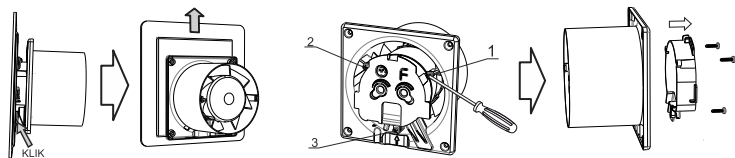
Lápiz

Broca

Destornillador

Juego de tornillos y tacos

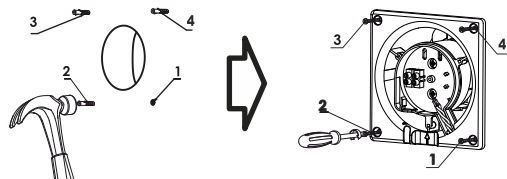
Desmontaje de la rejilla



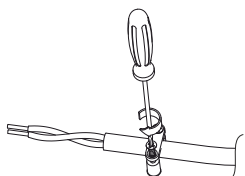
Preparación del agujero



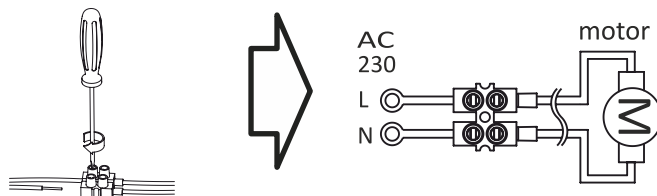
Desmontaje de la rejilla



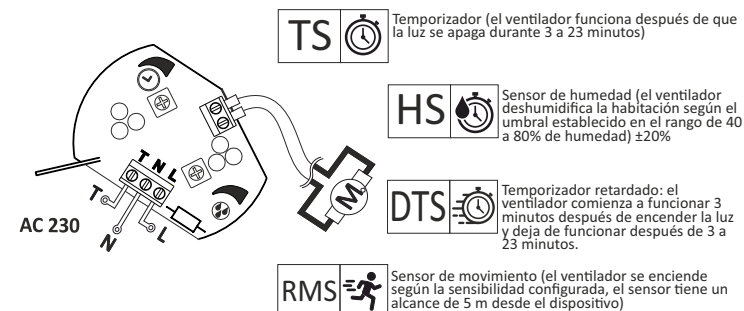
Tendido de cables, instalación del cable de alimentación en el soporte



conexión eléctrica de las versiones S



Conexión eléctrica de las versiones TS, DTS, HS y MS

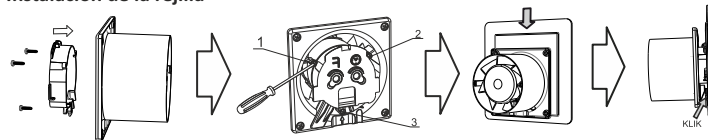


En ventiladores con control electrónico, es posible configurar los parámetros de funcionamiento del dispositivo en un potenciómetro rotativo mediante un destornillador (versiones TS, HS y RMS)

Ajuste de parámetros para las versiones TS, DTS, HS y RMS

DTS/TS		HS		RMS	
3-23 min	3-23 min	40-80 %	3-23 min	sense	3-23 min

Instalación de la rejilla



Mantenimiento y limpieza

Cada ventilador debe limpiarse regularmente y al menos una vez al año desmontarse para inspeccionar el motor y limpiar el ventilador del polvo acumulado. La inspección incluye limpieza, examen externo del motor, puesta en marcha y equipo de seguridad.

- Antes de limpiar, asegúrese de que el dispositivo esté desconectado de la fuente de alimentación.
- Las piezas de plástico deben limpiarse con un paño húmedo o una esponja y jabón.
- Después de la limpieza, asegúrese de que se eliminen todos los residuos de jabón y que no entren líquidos dentro del motor.
- Antes de reinstalar el ventilador, asegúrese de que todos los componentes estén secos.

Atención

- Se deben tomar todas las precauciones debidas al conectar el dispositivo.
- El dispositivo debe ser ensamblado y desarmado por un electricista calificado con calificaciones SEP.
- Antes de comenzar cualquier ajuste o mantenimiento, asegúrese siempre de que el dispositivo esté desconectado de la red eléctrica, incluso si el ventilador no funciona.
- La instalación eléctrica requiere un interruptor con una distancia entre los contactos de todos los polos no inferior a 3 mm.
- Deben tomarse las medidas adecuadas para evitar el flujo de gases a la habitación desde una chimenea abierta u otros dispositivos de fuego abiertos.
- El fabricante se reserva el derecho de introducir innovaciones y cambios resultantes del progreso técnico.

Condiciones de garantía

La garantía es válida por un periodo de 3 años a partir de la fecha de venta previa presentación del comprobante de compra. Los defectos técnicos o daños se eliminarán o el dispositivo se reemplazará por uno nuevo dentro de los 21 días a partir de la fecha de entrega del dispositivo defectuoso al punto de servicio. La garantía no cubre los defectos del dispositivo visibles en el momento de la compra del producto, resultantes de un uso inadecuado o incompatible con las instrucciones de uso, almacenamiento, mantenimiento y cualquier daño mecánico.



Atención

Al final de su vida útil, el dispositivo debe desecharse de acuerdo con los principios de recogida selectiva de equipos eléctricos y electrónicos.

Número de garantía _____

Fecha de detección del fallo	Fecha de reparación	Alcance de la reparación	Firma
Modelo número de serie Fecha de venta Número de factura sello del vendedor		Date sello de servicio	

3 años de garantía