

dRim



инструкция по обслуживанию

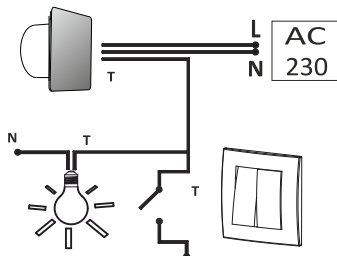
Уважаемые господа!

Выражаем огромную признательность за выбор нашего продукта. Гарантируем, что он исполнит ваши ожидания. Желаем удовлетворения с данного вентилятора и его использования.

Внимание!

Все работы по монтажу и подключению проводить только при снятом напряжении сети.

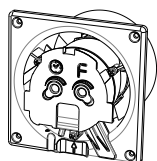
- L Фазовый провод
- N Нейтральный провод
- T Управляющий провод



Содержимое коробки

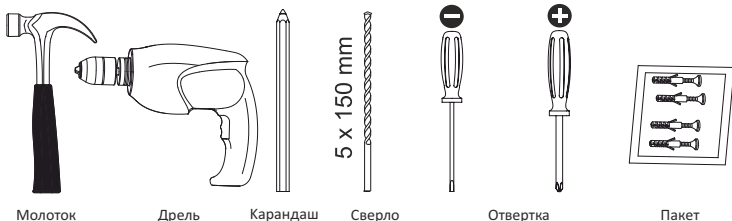


Гарантия



Вентилятор

Необходимые инструменты



Молоток

Дрель

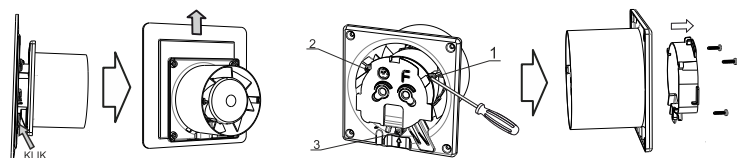
Карандаш

Сверло

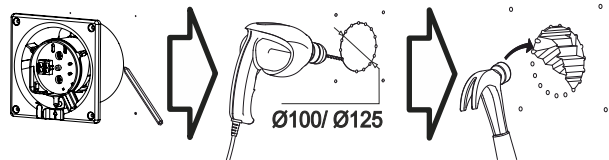
Отвертка

Пакет

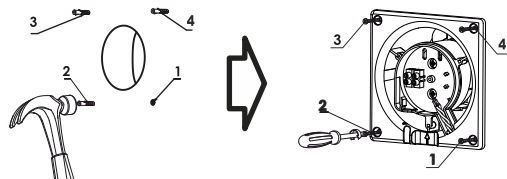
Демонтаж решетки



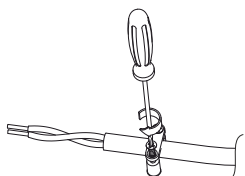
Подготовка монтажного отверстия



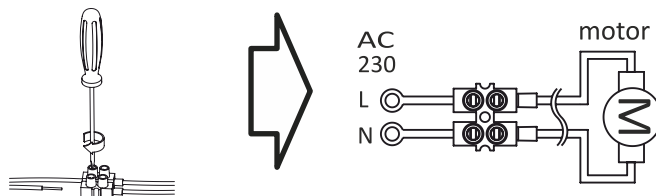
Установка вентилятора



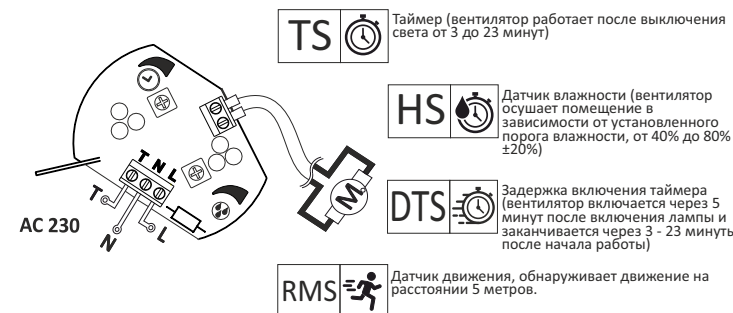
Проведение провода, установка провода питания в обойме



Электрическое присоединение версии S

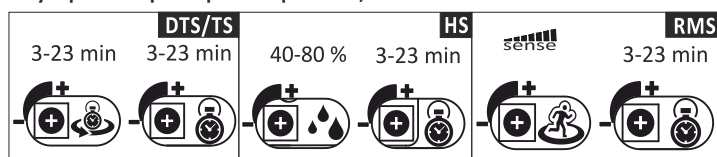


Электрическое присоединение версии TS, HS и MS

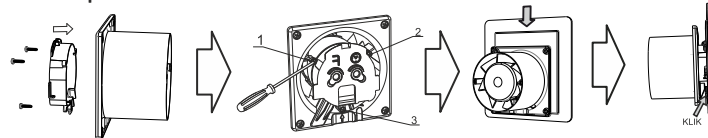


В вентиляторах с электрическим управлением можно регулировать параметры работы устройства на реостате при помощи отвертки (версии TS, HS и RMS)

Регулировка параметров в версиях TS, HS и RMS



Монтаж решетки



Техническое обслуживание и чистка решетки

Каждый вентилятор следует регулярно чистить и не реже одного раза в год разбирать, чтобы осмотреть двигатель и очистить вентилятор от скопившейся пыли. Осмотр включает в себя чистку, внешний осмотр двигателя, подключения и защиты.

- Перед чисткой вентилятора отключите источник питания.
- Используйте мыло и влажную ткань или губку для очистки пластиковых деталей
- После процесса чистки убедитесь, что все остатки мыла удалены и внутри двигателя нет жидкости.
- Перед повторной сборкой вентилятора убедитесь, что все детали сухие.

Замечания

- Во время установки следует соблюдать все меры предосторожности.
- Монтаж/демонтаж должен выполняться квалифицированным и сертифицированным специалистом.
- Операции по регулировке и техническому обслуживанию следует выполнять только после отключения вентилятора от источника питания, даже если вентилятор не работает.
- Электропроводка должна подводиться к выключателю, в котором расстояние между полюсами составляет не менее 3 мм.
- Следует принять соответствующие меры для предотвращения попадания газов в помещение через открытые дымоходы или другие противопожарные установки.
- Изготовитель оставляет за собой право на технические изменения без уведомления, в связи с постоянным техническим прогрессом.

Гарантийные условия

Установленный гарантийный срок 3 года, действует со дня продажи при предъявлении чека. Недостатки и повреждения будут устранены или устройство будет заменено на новое в течении 21 дня со дня доставки поврежденного устройства в сервисный пункт. Гарантия не распространяется на повреждения, видимые при покупке или произошедшие вследствие несоответствующего требованиям инструкции обслуживания, эксплуатации и хранения, а также на механические повреждения.



Замечание

После окончания срока службы изделия оно подлежит сдаче на утилизацию в соответствующий пункт приема электрического и электронного оборудования для последующей переработки и утилизации в соответствии с законодательством.

Гарантийная карта №: _____

обнаружен ия	ремонта	Объем ремонта	Подпись
Модель Фабричный номер Дата продажи № счета Печать продавца		Date Печать сервисного пункта	

3 года гарантии