

dRim

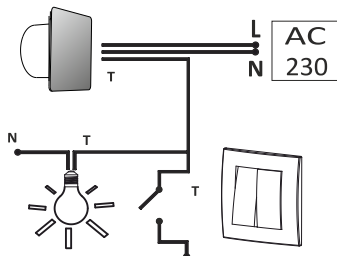


ръководство за употреба

Скъпи клиенти,
Благодарим Ви, че избрахте нашия продукт. Сигурни сме, че той ще отговори на всичките Ви очаквания.
Пожелаваме Ви удовлетворение от избора и употребата на Вашия вентилатор.

Внимание
Изключете захранването в електрическата инсталация преди да започнете свързването на вентилатора.

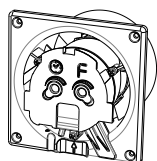
- L** фазов проводник
- N** неутрален проводник
- T** Контролен проводник



Съдържание на кутията



Гаранция



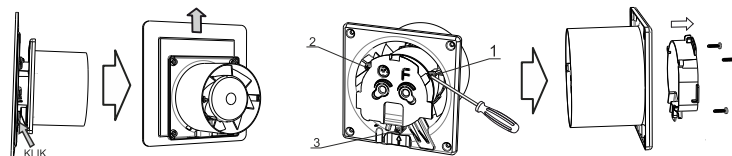
Вентилатор

Необходими инструменти



Чук Пробивна машина Молив Пробивна машина Отвертка Комплект за слобяване

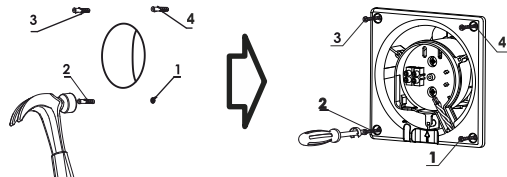
Демонтаж на решетката



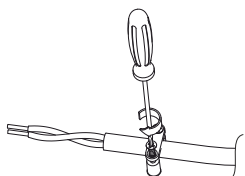
Подготовка на отора за монтаж



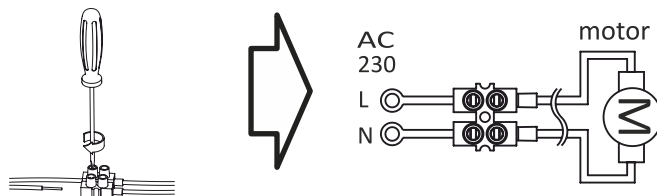
Монтаж на вентилатора



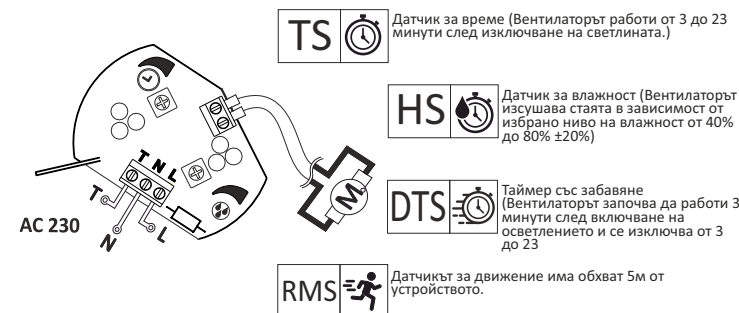
Поставете проводника и го затегнете с помощта на държача



Електрическо свързване на модели S

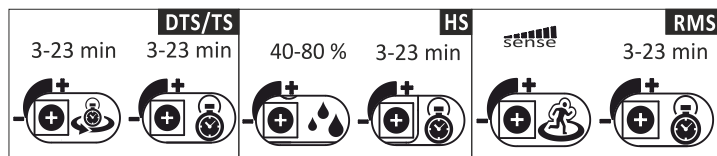


Електрическо свързване на модели TS, DTS, HS и RMS

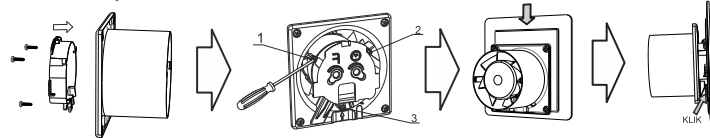


Възможно е да се настрои времето на работа на вентилатора с помощта на отвертка при моделите с електрическа система (TS, HS и MS модели)

Настройка на параметрите при модели TS, HS и RMS



Монтаж на решетката



Поддръжка и почистване

Всеки вентилатор трябва да се почиства редовно и поне веднъж годишно да се демонтира, за да се провери мотора и да се почисти от натрупан прах. Проверката включва почистване, външна инспекция на мотора, стартера и предпазното устройство.

- Изключете захранването преди да почистите вентилатора.
- Използвайте сапун и влажен парцал или гъба, за да почистите пластмасовите части.
- След почистването се уверете, че няма останки от сапун и че няма течности във вътрешността на мотора.
- Преди да сглобите вентилатора отново се уверете, че всички части са сухи.

Забележки:

- Всички предпазни мерки трябва да се спазват по време на инсталация.
- Монтаж и демонтаж трябва да се извършват от квалифициран специалист.
- Регулация и поддръжка трябва да се извършват само след предварително изключване на вентилатора от захранването дори в случаите, когато той не работи.
- Електрическата инсталация изисква ключ с минимум 3мм разстояние между контактите на всички полюси.
- Трябва да се вземат всички предпазни мерки, за да се избегне попадането на газове в помещението през отвор на комина или други противопожарни устройства.
- Производителят запазва право да въвежда иновации и промени в резултат на постоянното развитие на технологиите.

Гаранционни условия

Гаранцията на вентилатора е три години от покупката и започва да тече от датата на касовата бележка, с която е закупен. Всички несъвършенства или технически дефекти ще бъдат отстранени или устройството ще бъде заменено с изправно такова в период от 21 дни от връщането на повредения артикул. Гаранцията не включва обслужване на вентилатор, който има видим дефект в момента на покупка или в случаите, когато повредата е в резултат на неправилни употреба, съхранение и поддръжка, както и механични дефекти.



Внимание!

След периода на употреба вентилаторът трябва да се изхвърли според правилата за изхвърляне на електрическо и електронно оборудване

Гаранционен номер _____

Date of report	Date of repair	Scope of repair	Signature
Model serial number Date of sale Receipt number sellers stamp		Date Service stamp	

3 года гарантии