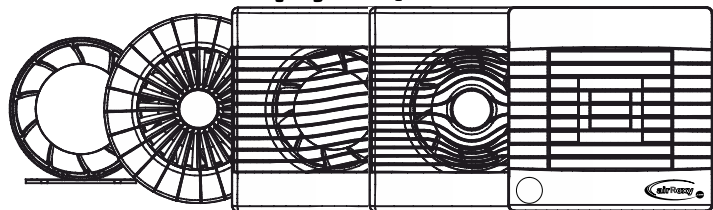


инструкция по



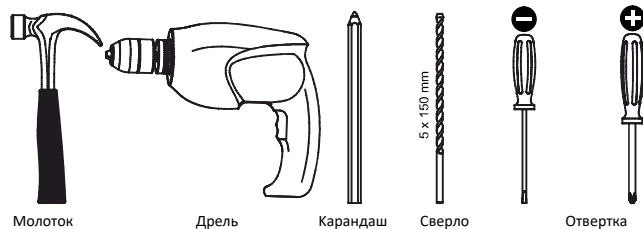
Уважаемые господа!

Выражаем огромную признательность за выбор нашего продукта. Гарантируем, что он исполнит ваши ожидания. Желаем удовлетворения с данного вентилятора и его

Внимание

Все работу по монтажу и подключению проводить только при снятом напряжении сети.

Необходимые инструменты



Молоток

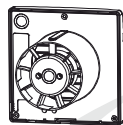
Дрель

Карандаш

Сверло

Отвертка

Комплект поставки aRid / pRim / pRemium / pRestige



Вентилятор

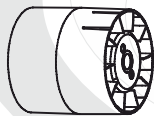


Пакет

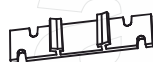


Гарантия

Комплект поставки aRc



Вентилятор

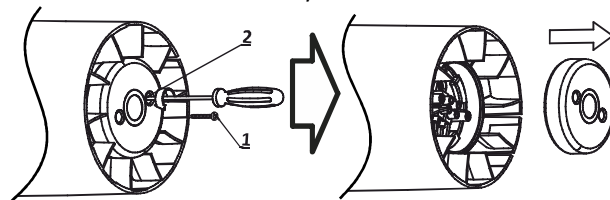


Лапа крепления

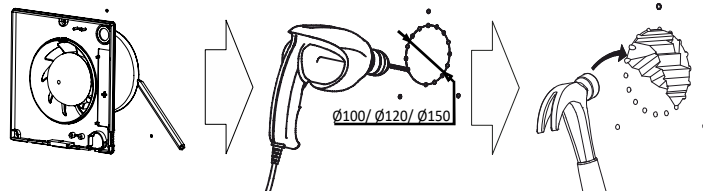


Гарантия

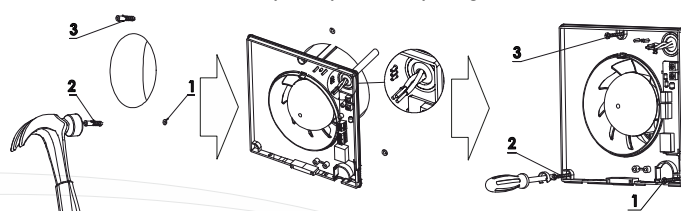
Демонтаж крыши aRid S / aRc S



Лапа крепления aRid / pRim / pRemium / pRestige



Установка вентилятора aRid / pRim / pRemium / pRestige



В вентиляторах с электрическим управлением можно регулировать параметры работы устройства на реостате при помощи отвертки (версии TS, HS и MS)



Таймер (вентилятор работает после выключения света от 3 до 23 минут)

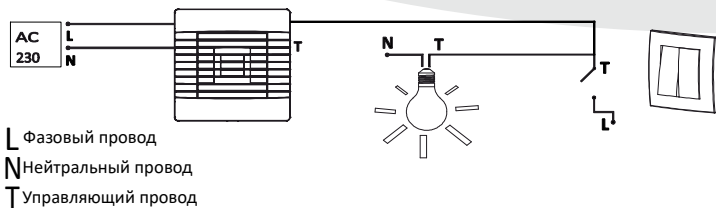


Датчик влажности (вентилятор осушает помещение в зависимости от установленного порога влажности, от 40% до 80% ± 20%)

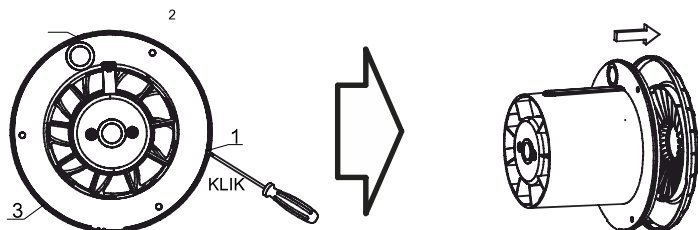


Датчик движения (вентилятор включается в зависимости от установленной чувствительности, датчик обнаруживает движение на расстоянии 5 метров)

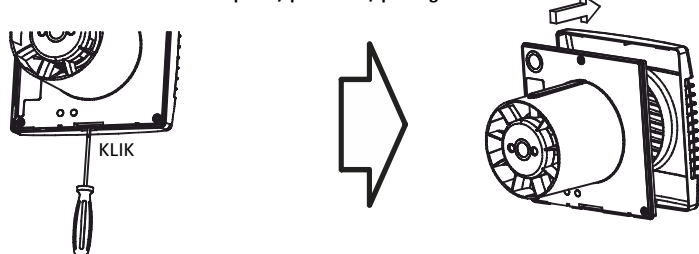
Модели TS/HS/MS



Демонтаж решетки aRid HS / aRid TS

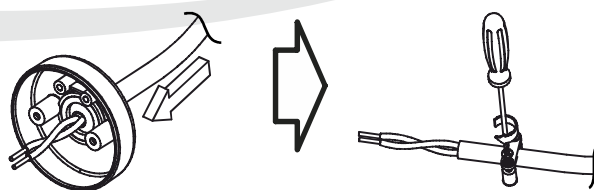


Демонтаж решетки pRim / pRemium / pRestige

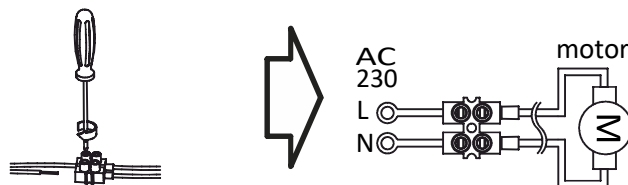


Проведение провода, установка провода питания в обойме

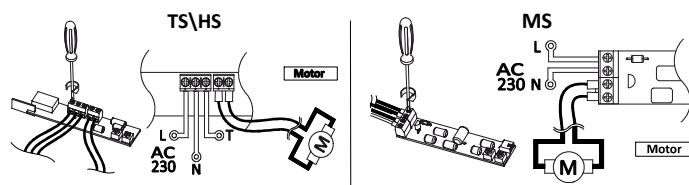
aRid S / aRc S



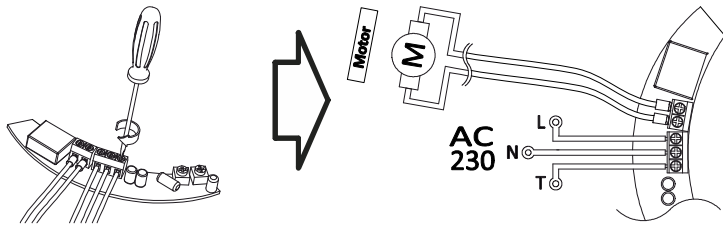
Электрическое присоединение версии S aRc / aRid / pRim / pRemium / pRestige



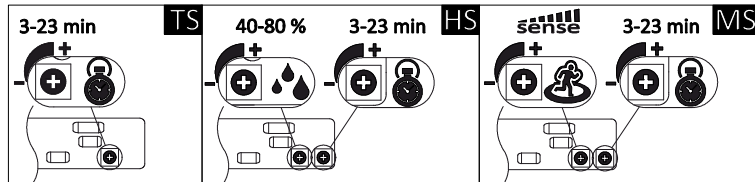
Электрическое присоединение версии TS, HS и MS/ pRim / pRemium / pRestige



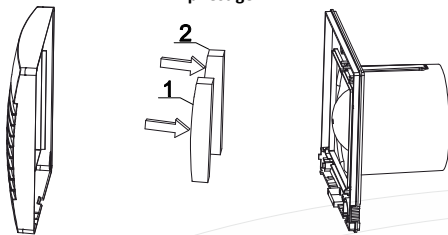
Электрическое присоединение версии TS-HS aRid



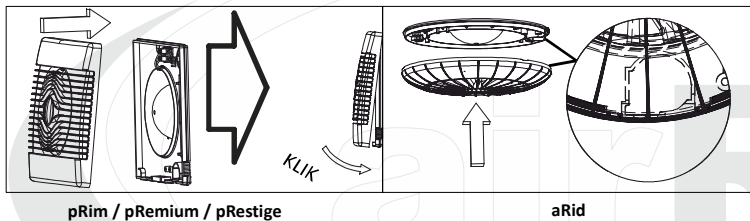
Регулировка параметров в версиях TS, HS и MS aRid / pRim / pPremium / pRestige



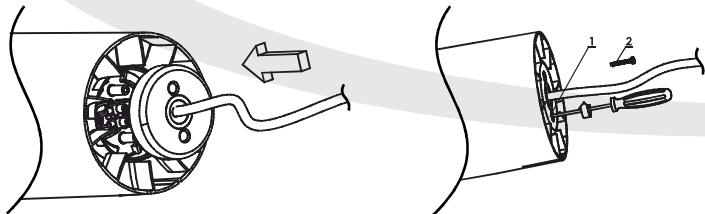
Удаление защитной пены pRestige



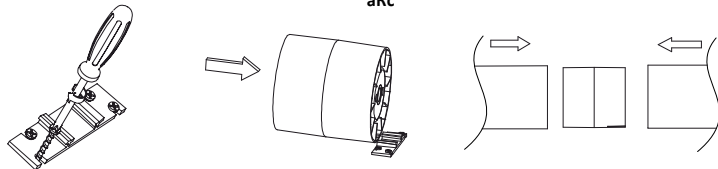
Монтаж решетки



Установка крышки после подключения вентилятора aRid S / aRc S



Монтаж лапы крепления, монтаж канального вентилятора на лапе aRc



Консервация и очищение

Каждый вентилятор надо регулярно очищать и, по крайней мере, один раз в год демонтировать с целью сделать осмотр двигателя и очистить вентилятор от пыли и грязи. Осмотр охватывает очищение, внешний осмотр двигателя, осмотр пусковой и защитной аппаратуры.

1. Перед чисткой вентилятора отключите источник питания.
2. Используйте мыло и влажную ткань или губку для очистки пластиковых деталей
3. После процесса чистки убедитесь, что все остатки мыла удалены и внутри двигателя нет жидкости.
4. Перед повторной сборкой вентилятора убедитесь, что все детали сухие.

Замечания

1. Во время установки следует соблюдать все меры предосторожности.
2. Монтаж/демонтаж должен выполняться квалифицированным и сертифицированным специалистом.
3. Операции по регулировке и техническому обслуживанию следует выполнять только после отключения вентилятора от источника питания, даже если вентилятор не работает.
4. Электропроводка должна подводится к выключателю, в котором расстояние между полюсами составляет не менее 3 мм.
5. Следует принять соответствующие меры для предотвращения попадания газов в помещение через открытые дымоходы или другие противопожарные установок.
6. Изготовитель оставляет за собой право на технические изменения без уведомления, в связи с постоянным техническим прогрессом.

Замечание

Запрещается выбрасывать отработанное оборудование вместе с другими отходами. Перечеркнутый символ мусорного контейнера означает, что электрическое и электронное оборудование по окончании срока службы не должно выбрасываться вместе с бытовыми отходами. Этот символ также указывает на необходимость раздельного сбора при утилизации продукции. Устройство изготовлено из материалов и компонентов, пригодных для повторного использования. Пользователь обязан передать отработанное оборудование в пункты сбора электронных отходов. Операторы пунктов сбора, включая местные пункты приема, магазины и муниципальные организации, формируют соответствующую систему для возврата такого оборудования. Дополнительную информацию о переработке устройства можно получить в местной администрации, муниципальной компании по утилизации отходов или в магазине, где оно было приобретено. Правильная утилизация отработанного оборудования помогает избежать вредного воздействия на здоровье человека и окружающую среду, связанного с возможным наличием опасных компонентов. Домохозяйства играют важную роль в повторном использовании и переработке отработанного оборудования, формируя установки, влияющие на сохранение общего блага — чистой окружающей среды. Домохозяйства также являются одними из крупнейших пользователей мелкой бытовой техники, а рациональное обращение с ней способствует восстановлению вторичных сырьевых ресурсов.



Гарантийные условия

Гарантийный срок установлен на 3 года со дня продажи за предъявлением доказательства покупки. Недостатки и повреждения будут удалены или устройство будет заменено новым в течение 21 дней со дня доставки поврежденного устройства до сервисного пункта. Гарантия не охватывает повреждений, заметных во время покупки продукта, произошедших вследствие несоответствующего с инструкцией обслуживания использования, хранения, консервации и механических повреждений.

Гарантийная карта №:

Дата отчета	Дата ремонта	объем ремонта	подпись
Модель Серийный номер Дата продажи № счета:		Дата Печать сервисного	
Печать продавца		Печать сервисного	

3 года гарантии