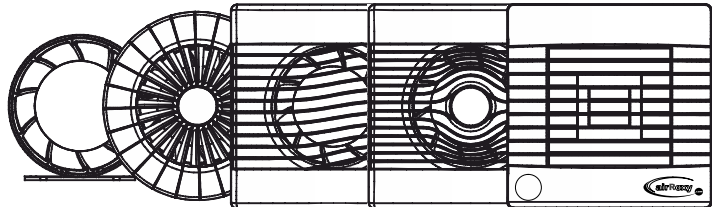


Istruzioni per l'uso



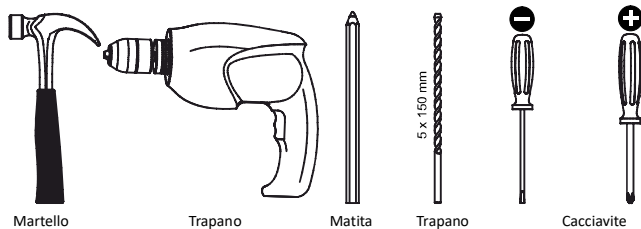
Gentili clienti!

Grazie per aver scelto il nostro prodotto. Vi garantiamo che soddisferà tutte le vostre aspettative. Vi auguriamo di essere soddisfatti del ventilatore acquistato e del suo utilizzo.

Attenzione

Prima di collegare il dispositivo, spegnere l'alimentazione dell'impianto elettrico.

Strumenti necessari



Martello

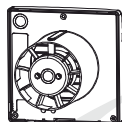
Trapano

Matita

Trapano

Cacciavite

Contenuto dell'imballaggio aRid / pRim / pPremium / pRestige



Ventilatore

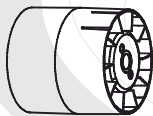


Set di viti e tasselli

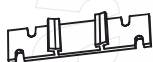


Garanzia

Contenuto dell'imballaggio aRc



Ventilatore

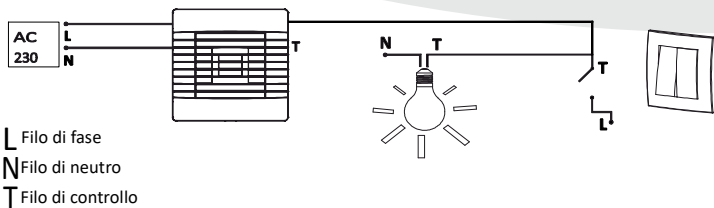


piede

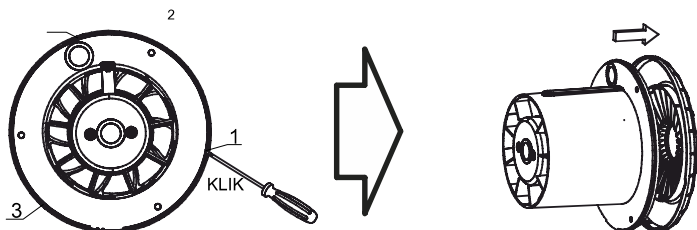


Garanzia

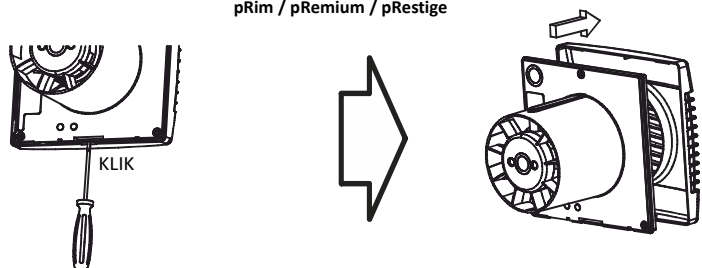
Opzioni TS/HS/MS



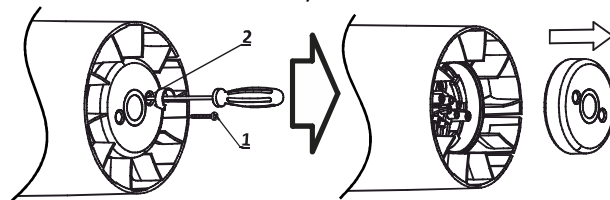
Rimozione della griglia aRid HS / aRid TS



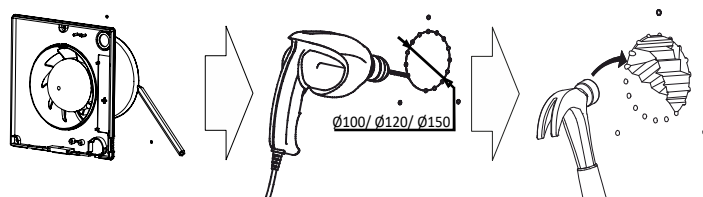
Rimozione della griglia pRim / pPremium / pRestige



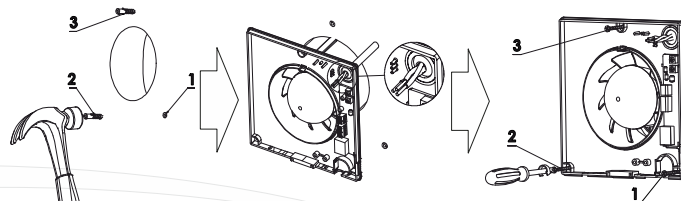
Rimozione della griglia aRid S / aRc S



Preparazione dell'apertura aRid / pRim / pPremium / pRestige



Installazione del ventilatore aRid / pRim / pPremium / pRestige



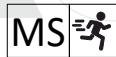
Nei ventilatori con controllo elettronico, i parametri di funzionamento possono essere impostati sul potenziometro rotante con un cacciavite (versioni TS, HS e MS)



Timer (il ventilatore funziona dopo lo spegnimento della luce per un tempo compreso tra 3 e 23 minuti)

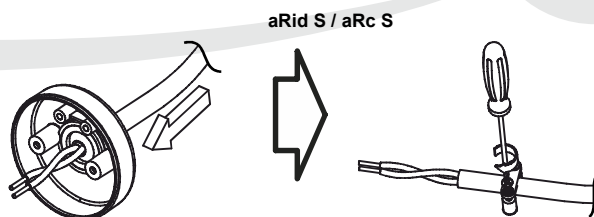


Sensore di umidità? (il ventilatore deumidifica l'ambiente in base alla soglia impostata, compresa tra il 40 e l'80% di umidità, con una precisione di +/- 20%)

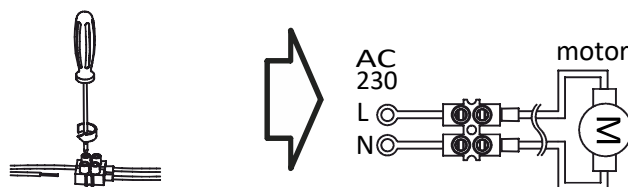


Sensore di movimento (il ventilatore si attiva in base alla sensibilità impostata, il sensore ha un raggio d'azione di 5 m dall'unità)

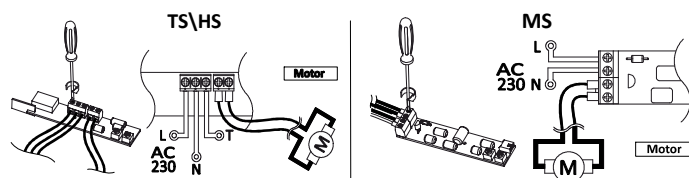
Passaggio dei cavi, installazione del cavo di alimentazione nel supporto



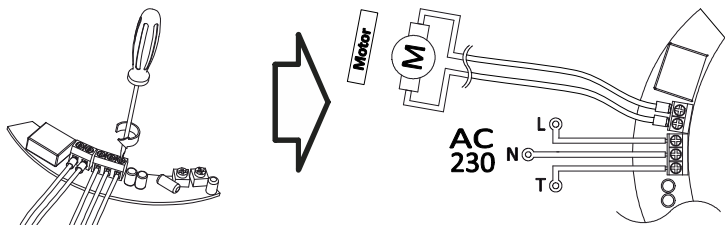
Collegamento elettrico versione S aRc / aRid / pRim / pPremium / pRestige



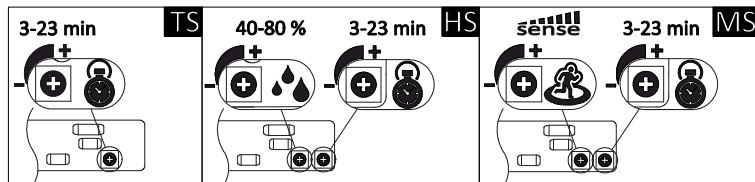
Collegamento elettrico delle versioni TS, HS e MS pRim / pPremium / pRestige



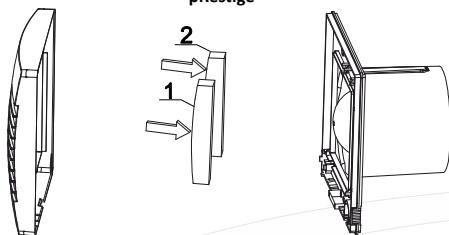
Collegamento elettrico delle versioni TS-HS aRid



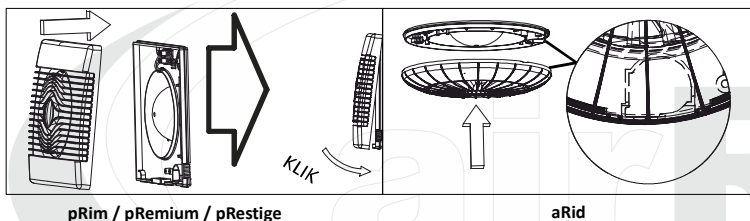
Regolazione dei parametri sulle versioni TS, HS e MS aRid / pRim / pRemium / pRestige



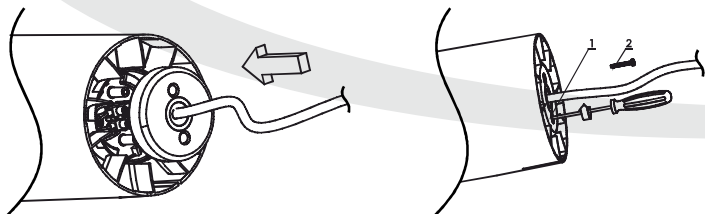
Rimozione dei dispositivi di sicurezza pRestige



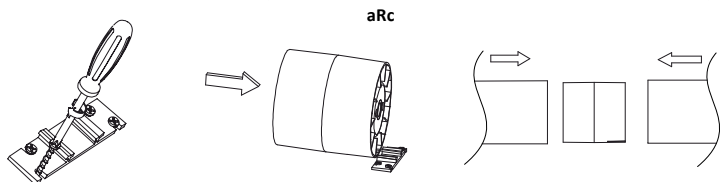
Installazione della griglia



Installazione del coperchio dopo il collegamento del ventilatore aRid S / aRc S



Installazione del piede di supporto, installazione del ventilatore a condotto sul piede



Manutenzione e pulizia

Ogni ventilatore deve essere pulito regolarmente e smontato almeno una volta all'anno per ispezionare il motore e pulire il ventilatore dall'appannamento accumulato. L'ispezione comprende la pulizia, il controllo visivo esterno del motore, l'avviamento e il dispositivo di sicurezza.

- 1) Assicurarsi che l'unit? sia scollegata dall'alimentazione prima della pulizia.
- 2) Pulire le parti in plastica con un panno umido o una spugna con sapone.
- 3) Dopo la pulizia, accertarsi che i residui di sapone siano stati rimossi e che non siano penetrati liquidi nel motore.
- 4) Assicurarsi che tutti i componenti siano asciutti prima di rimontare il ventilatore.

Note

1. Durante il collegamento dell'apparecchio ? necessario osservare tutte le precauzioni del caso.
2. il montaggio e lo smontaggio dell'apparecchio devono essere effettuati da un elettricista qualificato, in possesso del certificato SEP.
3. prima di effettuare qualsiasi regolazione o manutenzione, assicurarsi sempre che l'apparecchio sia scollegato dalla rete elettrica, anche se il ventilatore non ? in funzione.
4. Per l'installazione elettrica ? necessario un interruttore con una distanza tra i contatti di tutti i poli non inferiore a 3 mm.
5. ? necessario adottare misure adeguate per evitare l'ingresso di gas nel locale da una canna fumaria aperta o da altri apparecchi a fiamma libera.
6. Il produttore si riserva il diritto di apportare innovazioni e modifiche dovute al progresso tecnico.

Nota

Non smaltire le apparecchiature elettriche fuori uso insieme ai rifiuti domestici. Il simbolo del bidone barrato presente su questo prodotto indica che, al termine della sua vita utile, esso costituisce un rifiuto di apparecchiature elettriche ed elettroniche (RAEE) e non deve essere smaltito insieme ai rifiuti domestici. Il simbolo del bidone barrato indica inoltre che il prodotto è soggetto all'obbligo di raccolta differenziata ai fini di un corretto smaltimento. Il prodotto è realizzato con materiali e componenti riciclabili. L'utente è tenuto a restituire il prodotto divenuto RAEE presso un centro di raccolta RAEE. Gli operatori dei centri di raccolta RAEE, compresi i punti di raccolta locali, i rivenditori e altri centri gestiti dalle autorità locali, costituiscono un sistema adeguato per lo smaltimento dei rifiuti. Per informazioni più dettagliate sul riciclaggio di questo prodotto, contattare l'ufficio comunale locale, il servizio di raccolta dei rifiuti domestici o il punto vendita presso il quale il prodotto è stato acquistato. Il corretto smaltimento dei RAEE contribuisce a evitare effetti nocivi per la salute umana e per l'ambiente derivanti dai rischi causati da componenti pericolosi che il prodotto può contenere. Le famiglie svolgono un ruolo importante nel favorire il riutilizzo e il recupero, incluso il riciclaggio, delle apparecchiature usate; è in questa fase che si formano atteggiamenti che influiscono sulla tutela del bene comune rappresentato da un ambiente naturale pulito. Le famiglie figurano inoltre tra i principali utilizzatori di piccoli apparecchi e attrezzature; una gestione razionale del loro utilizzo e smaltimento contribuisce a un riciclaggio efficiente.



Condizioni di garanzia

La garanzia ? valida per un periodo di 3 anni dalla data di vendita dietro presentazione della prova d'acquisto. I difetti o i guasti tecnici saranno riparati o il dispositivo sar? sostituito entro 21 giorni dalla data di consegna del dispositivo difettoso al punto di assistenza. La garanzia non copre i difetti dell'apparecchio visibili al momento dell'acquisto del prodotto, derivanti da un uso improprio o non conforme, dalla conservazione, dalla manutenzione o da qualsiasi danno meccanico.

Garanzia n: _____

Data di rilevamento del guasto	Data della riparazione	Entit? della riparazione	firma
Modello Numero di serie Data di vendita N. fattura		data	
Timbro del rivenditore		Timbro di servizio	

3 anni di garanzia



airRoxy Sp. z o.o.
ul. Graniczna 40
44 - 178 Przyszwice
tel.: +48 32 239 42 00
e-mail: office@airRoxy.com
www.airRoxy.com