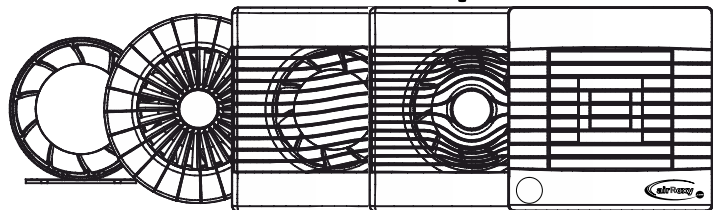


Mode d'emploi



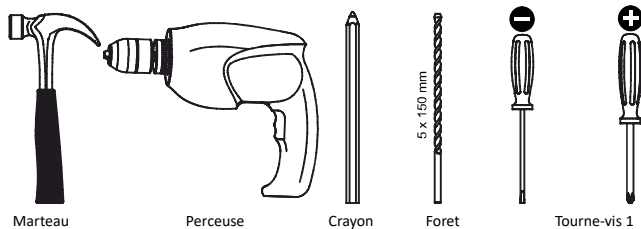
Cher client!

Nous vous remercions d'avoir choisi notre produit et sommes persuadés que sa performance vous plaira. La satisfaction de nos clients est notre objectif, nous espérons que notre ventilateur vous

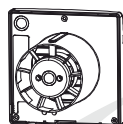
Attention!

Mettre hors service l'alimentation en courant avant de brancher votre appareil.

Outils indispensables



Contenu de la boîte aRid / pRim / pRemium / pRestige



Le ventilateur

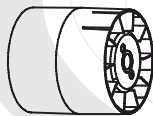


Le paquet d'installation

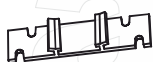


La garantie

Contenu de la boîte aRc



Le ventilateur

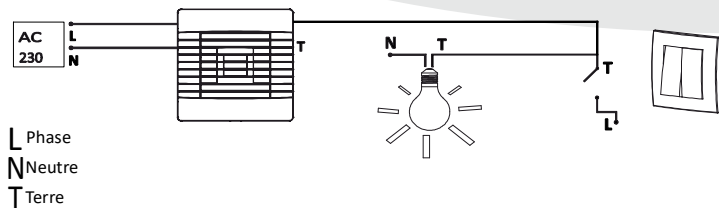


Le pied de montage

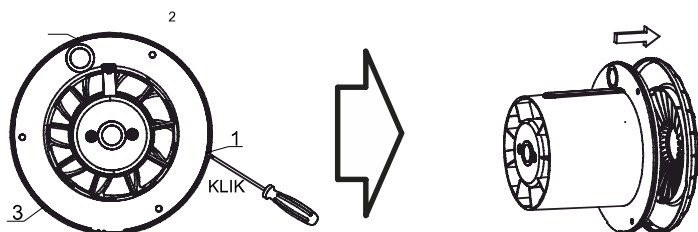


La garantie

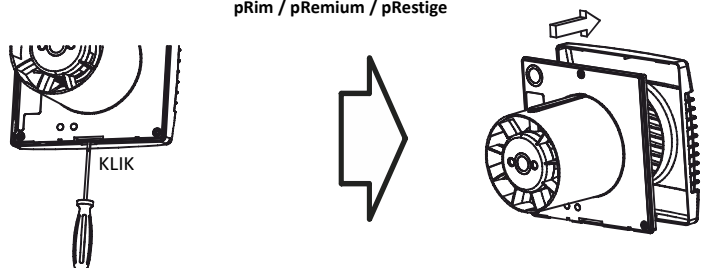
Options ts/hs/ms



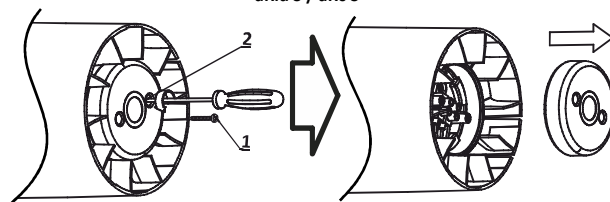
Comment démonter la grille aRid HS / aRid TS



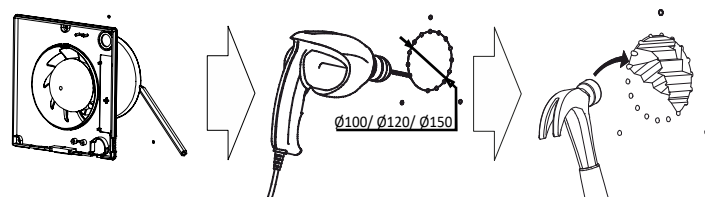
Comment démonter la grille pRim / pRemium / pRestige



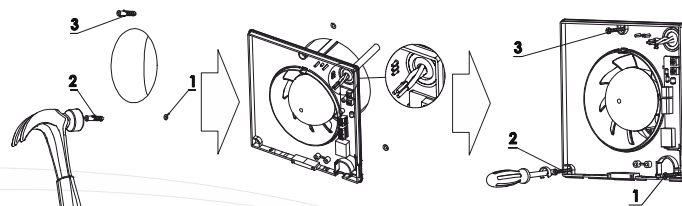
Comment démonter la grille aRid S / aRc S



Préparation de l'ouverture aRid / pRim / pRemium / pRestige



Mise en place du ventilateur aRid / pRim / pRemium / pRestige



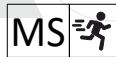
Le potentiomètre des ventilateurs dotés d'une régulation électronique peuvent être réglés à l'aide d'un tourne-vis (version TS, HS, MS)



Le temporisateur (le ventilateur fonctionne après l'extinction de la lumière durant un laps de temps compris entre 3 ? 23 minutes)



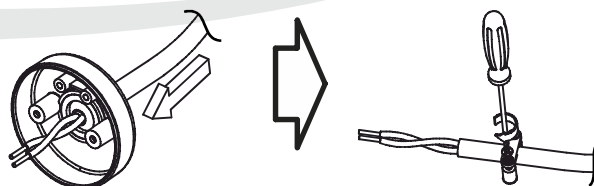
Le capteur d'humidité (le ventilateur s'allume en fonction du taux d'humidité choisi de 40 ? 80%. La tolérance du capteur d'humidité 20%)



Détecteur de mouvement (le ventilateur se met en marche en fonction du réglage de sa sensibilité, le détecteur a un rayon d'action de 5 m.)

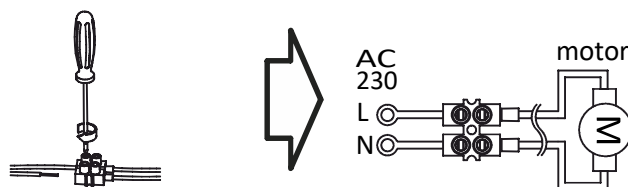
Passage du câble électrique, fixation du serre-câble

aRid S / aRc S

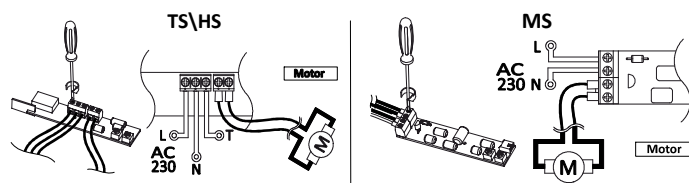


Branchement électrique s

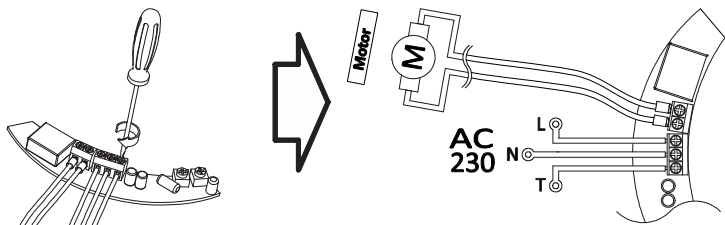
aRc / aRid / pRim / pRemium / pRestige



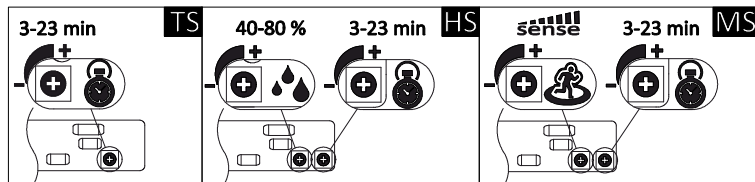
Branchement électrique de la version TS, HS et MS/ pRim / pRemium / pRestige



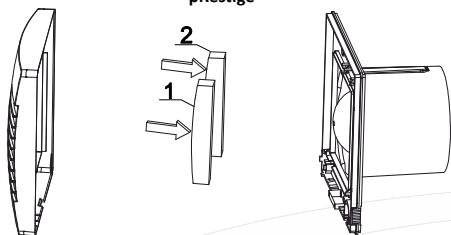
Branchement électrique de la version TS-HS aRid



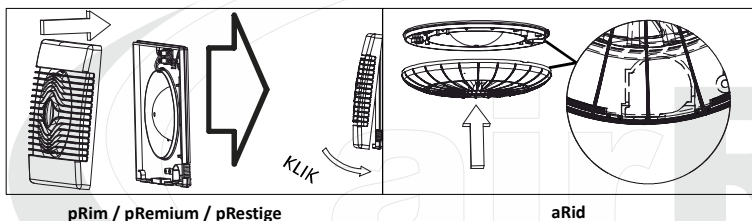
Réglage des paramètres des versions TS, HS et MS aRid / pRim / pPremium / pRestige



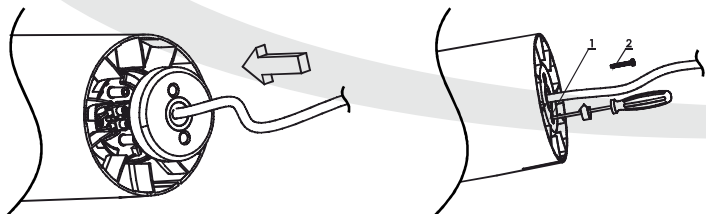
Enlèvement de la mousse de protection pRestige



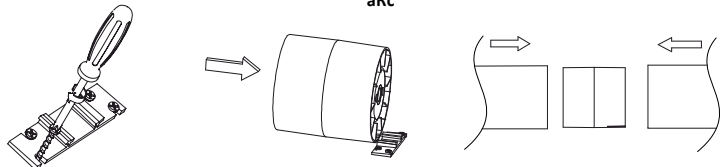
Comment monter la grille



Comment installer le couvercle après avoir raccordé le ventilateur aRid S / aRc S



Montage de la plaque d'assemblage, montage du ventilateur sur la plaque aRc



Entretien et nettoyage

Il convient de nettoyer régulièrement votre ventilateur. Au moins une fois par an il convient de démonter votre ventilateur, vérifier l'état du moteur et dépolier le ventilateur. La vérification de votre ventilateur consiste en le nettoyage, la vérification visuelle du moteur, des pièces de transmissions et de protection. Entretien et nettoyage

1. Avant de commencer le nettoyage assurez-vous que le ventilateur est débranché.
2. Nettoyer les parties en plastique avec un chiffon ou une éponge humide et un peu de savon.
3. Assurez-vous que les pièces soient correctement rincées et toutes traces de savon éliminées et qu'aucun liquide n'ait pénétré dans le moteur.
4. Avant de remonter votre ventilateur, assurez-vous que toutes les pièces soient sèches.

Remarques

1. Avant de mettre votre ventilateur sous tension il convient de prendre toutes les mesures de sécurité d'usage.
2. Faire appel à un électricien qualifié pour monter et démonter votre ventilateur.
3. Avant d'entreprendre les travaux d'entretien ou les réglages de votre ventilateur assurez-vous qu'il soit hors tension, et ce même lorsqu'il ne fonctionne pas.
4. Un interrupteur doit être installé sur le circuit d'alimentation du ventilateur. Espace entre les rupteurs de l'interrupteur égal ou supérieur à 3 mm, quelques soient les pôles.
5. Il convient de prendre toutes les mesures nécessaires afin d'éviter le passage de gaz entre la gaine ou la cheminée de ventilation et la pièce ventilée, ou d'autres équipements à foyer ouvert.
6. Le fabricant se réserve le droit d'apporter toute modification, fruit des progrès techniques.

Attention

Ne jetez pas les déchets d'équipements électriques avec les ordures ménagères. Le symbole de la poubelle barrée figurant sur ce produit indique qu'à la fin de sa durée de vie, il constitue un déchet d'équipements électriques et électroniques (DEEE) et ne doit pas être éliminé avec les déchets ménagers. Ce symbole signifie également que le produit est soumis à une collecte sélective obligatoire afin d'assurer une élimination appropriée. Le produit est fabriqué à partir de matériaux et de composants recyclables. L'utilisateur est tenu de remettre le produit devenu DEEE à un point de collecte DEEE. Les opérateurs de ces points de collecte, y compris les points locaux, les revendeurs et d'autres sites gérés par les autorités locales, constituent un système adéquat de gestion des déchets. Pour obtenir des informations plus détaillées sur le recyclage de ce produit, veuillez contacter votre mairie, votre service de collecte des déchets ménagers ou le magasin où le produit a été acheté. L'élimination correcte des DEEE contribue à éviter les effets nocifs sur la santé humaine et l'environnement dus aux composants dangereux que le produit peut contenir. Les ménages jouent un rôle important dans la réutilisation et la valorisation, y compris le recyclage, des appareils usagés. Étant parmi les principaux utilisateurs de petits appareils, une gestion rationnelle de leur utilisation et de leur élimination contribue à un recyclage efficace.



Conditions de garantie

La garantie court durant 3 ans à compter de la date d'achat de l'appareil sur présentation de la preuve d'achat. Les vices ou défauts techniques seront réparés ou l'appareil défectueux sera remplacé par un appareil neuf dans un délai de 21 jours. La garantie ne couvre pas les défauts du produit visibles au moment de l'achat de l'appareil, ceux dus à une utilisation, un stockage ou un entretien non conformes au mode d'emploi, ainsi tout désordre mécanique.

Carte de garantie n° _____

Date de constatation du défaut	Date de réparation	Description de la réparation	Signature
Modèle N° d'identification Date de l'acquisition N° de facture:		Date Tampon du SAV	
Tampon du vendeur			

Garantie de 3 ans



airRoxy Sp. z o.o.
ul. Graniczna 40
44 - 178 Przyszwice
tel.: +48 32 239 42 00
e-mail: office@airRoxy.com
www.airRoxy.com