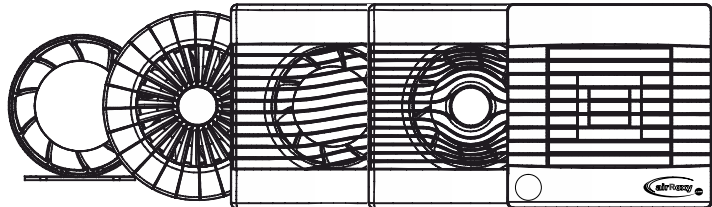


# Manual del usuario



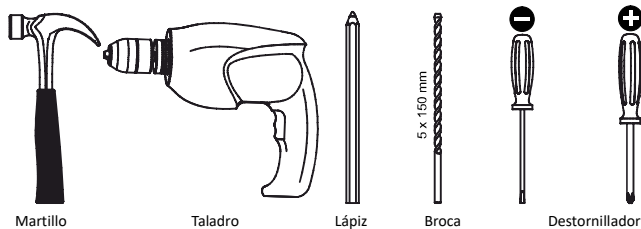
## Señales y notas

Gracias por elegir nuestro producto. Le garantizamos que cumplirá con todas sus expectativas. Le deseamos satisfacción con el ventilador comprado y su uso.

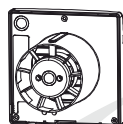
## Atención!

Antes de conectar el dispositivo, apague la fuente de alimentación en el sistema eléctrico.

## Herramientas necesarias



## Contenido del paquete aRid / pRim / pRemium / pRestige



Ventilador

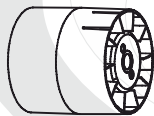


Juego de tornillos y tacos

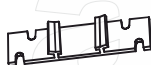


Garantía

## Contenido del paquete aRc



Ventilador

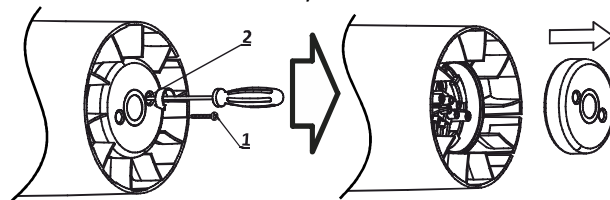


Pie de montaje

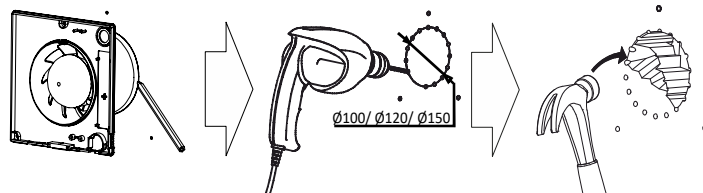


Garantía

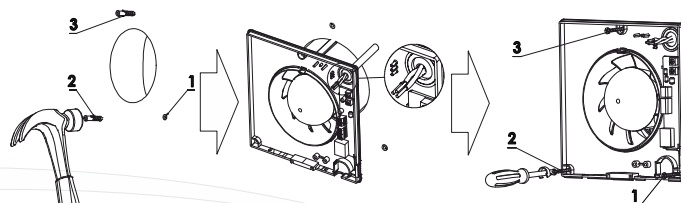
## Conjunto de tapa aRid S / aRc S



## Preparación del agujero aRid / pRim / pRemium / pRestige



## Instalación del ventilador aRid / pRim / pRemium / pRestige



En ventiladores con control electrónico, es posible configurar los parámetros de funcionamiento del dispositivo en un potenciómetro rotativo mediante un destornillador (versiones TS, HS y MS)



Temporizador (el ventilador funciona después de que la luz se apaga durante 3 a 23 minutos)

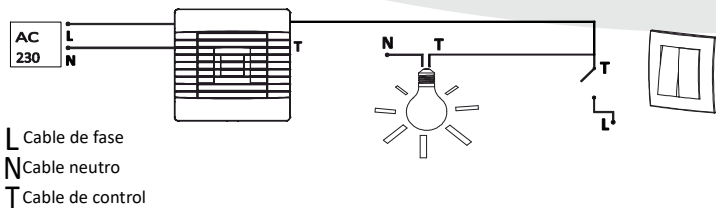


Sensor de humedad (el ventilador deshumidifica la habitación según el umbral establecido en el rango de 40 a 80 % de humedad ± 20%)

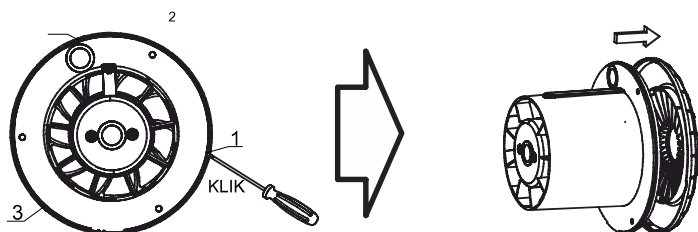


Sensor de movimiento (el ventilador se enciende dependiendo de la sensibilidad configurada, el sensor tiene un alcance de 5 metros desde el dispositivo)

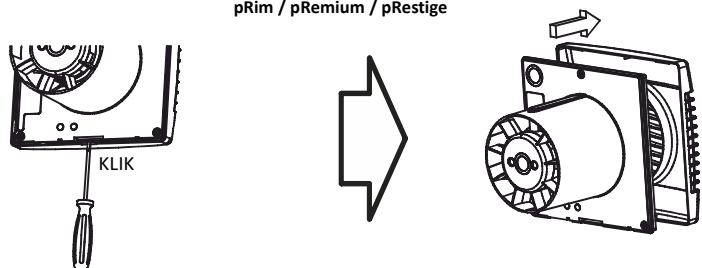
## Versiones TS, HS y MS



## Desmontaje de la rejilla aRid HS / aRid TS

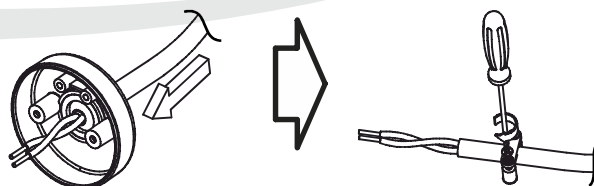


## Desmontaje de la rejilla pRim / pRemium / pRestige

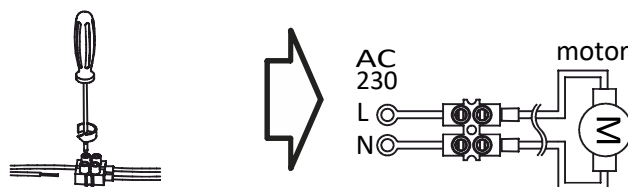


## Tendido de cables, instalación del cable de alimentación en el soporte

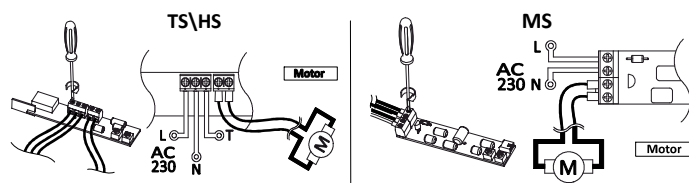
### aRid S / aRc S



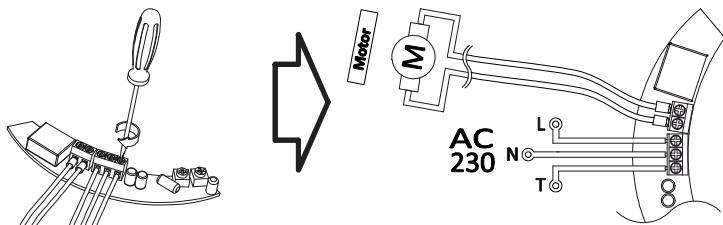
## conexión eléctrica de las versiones S aRc / aRid / pRim / pRemium / pRestige



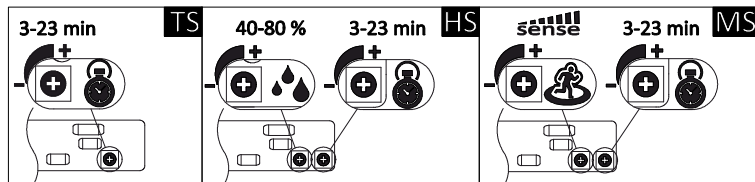
## Conexión eléctrica de las versiones TS, HS y MS pRim / pRemium / pRestige



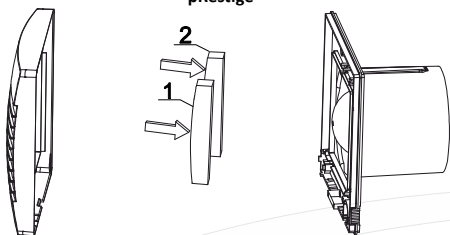
## Conexión eléctrica de las versiones TS-HS aRid



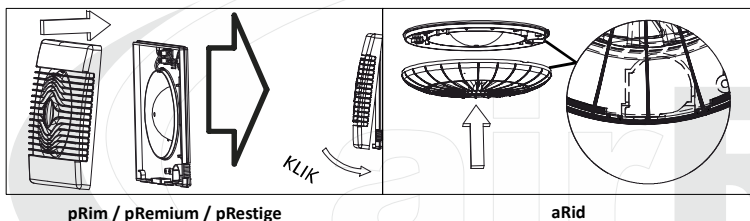
## Ajuste de parámetros para las versiones TS, HS y RMS aRid / pRim / pPremium / pRestige



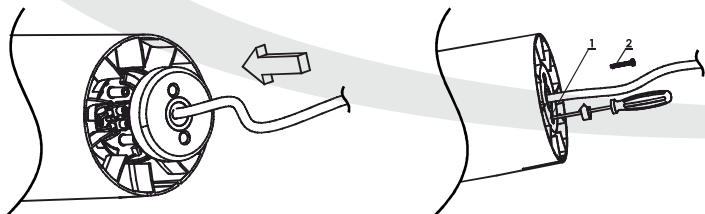
## quitar la protección pRestige



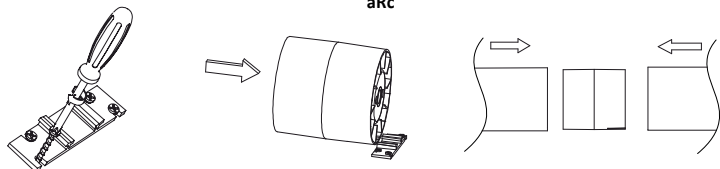
## Instalación de la rejilla



## Instalación de la cubierta después de conectar el ventilador aRid S / aRc S



## Instalación del pie de montaje aRc



## Mantenimiento y limpieza

Cada ventilador debe limpiarse regularmente y al menos una vez al año desmontarse para inspeccionar el motor y limpiar el ventilador del deslustre acumulado. La inspección incluye limpieza, examen externo del motor, puesta en marcha y equipo de seguridad.

1. Antes de limpiar, asegúrese de que el dispositivo esté desconectado de la fuente de alimentación.
2. Las piezas de plástico deben limpiarse con un paño húmedo o una esponja y jabón.
3. Después de la limpieza, asegúrese de que se eliminen todos los residuos de jabón y que no entren líquidos dentro del motor.
4. Antes de reinstalar el ventilador, asegúrese de que todos los componentes estén secos.

## Atención

1. Se deben tomar todas las precauciones debidas al conectar el dispositivo.
2. El dispositivo debe ser ensamblado y desarmado por un electricista calificado con calificaciones SEP.
3. Antes de comenzar cualquier ajuste o mantenimiento, asegúrese siempre de que el dispositivo esté desconectado de la red eléctrica, incluso si el ventilador no funciona.
4. La instalación eléctrica requiere un interruptor con una distancia entre los contactos de todos los polos no inferior a 3 mm.
5. Deben tomarse las medidas adecuadas para evitar el flujo de gases a la habitación desde una chimenea abierta u otros dispositivos de fuego abiertos.
6. El fabricante se reserva el derecho de introducir innovaciones y cambios resultantes del progreso técnico.

## Atención

No deseche los residuos de equipos eléctricos junto con los residuos domésticos. El símbolo del contenedor tachado que aparece en este producto indica que, al final de su vida útil, se considera residuo de aparatos eléctricos y electrónicos (WEEE) y no debe desecharse junto con los residuos domésticos. Este símbolo también indica que el producto está sujeto a la recogida selectiva obligatoria para su correcta eliminación. El producto está fabricado con materiales y componentes reciclables. El usuario debe devolver el producto que se ha convertido en WEEE a un punto de recogida WEEE. Los operadores de estos puntos, incluidos los puntos locales, los distribuidores y otros centros gestionados por las autoridades locales, conforman un sistema adecuado de gestión de residuos. Para obtener información más detallada sobre el reciclaje de este producto, póngase en contacto con el ayuntamiento local, el servicio de recogida de residuos o la tienda donde adquirió el producto. La correcta eliminación de los residuos WEEE ayuda a evitar efectos nocivos para la salud humana y el medio ambiente derivados de los componentes peligrosos que el producto pueda contener. Los hogares desempeñan un papel importante en la reutilización y el reciclaje de los aparatos usados. Dado que son grandes consumidores de pequeños electrodomésticos, una gestión racional de su uso y eliminación contribuye a un reciclaje eficiente.



## Condiciones de garantía

La garantía es válida por un período de 3 años a partir de la fecha de venta previa presentación del comprobante de compra. Los defectos técnicos o daños se eliminarán o el dispositivo se reemplazará por uno nuevo dentro de los 21 días a partir de la fecha de entrega del dispositivo defectuoso al punto de servicio. La garantía no cubre los defectos del dispositivo visibles en el momento de la compra del producto, resultantes de un uso inadecuado o incompatible con las instrucciones de uso, almacenamiento, mantenimiento y cualquier daño mecánico.

## Número de garantía

Fecha de detección del fallo	Fecha de reparación	Alcance de la reparación	Firma
<b>Modelo</b> <b>Número de serie</b> <b>Fecha de venta</b> <b>Número de factura</b> sello del vendedor		<b>Fecha</b> sello de servicio	

3 años de garantía



airRoxy Sp. z o.o.  
 ul. Graniczna 40  
 44 - 178 Przyszwice  
 tel.: +48 32 239 42 00  
 e-mail: office@airRoxy.com  
 www.airRoxy.com