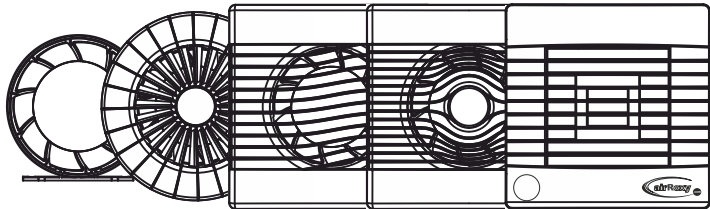


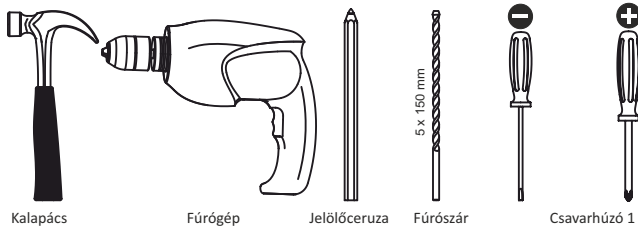
# Használati utasítás



**Tisztelt Ügyfelünk!**  
Köszönjük, hogy termékünket választotta. Garantáljuk, hogy minden elvárásuknak megfelel. Kívánjuk, hogy örömet lelje ventilátorunkban és annak használatában.

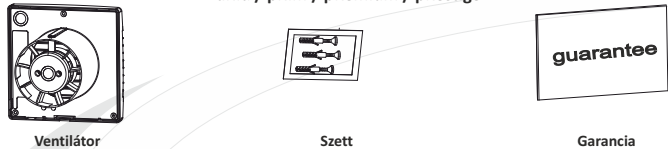
**Figyelem**  
A berendezés bekötése előtt kapcsolja le a hálózati feszültséget.

## Szükséges szerszámok

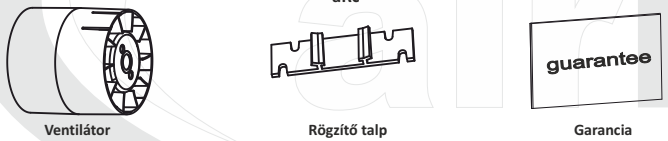


Kalapács Fúrógép Jelölőceruza Fúrószár 5 x 160 mm Csavarhúzó 1

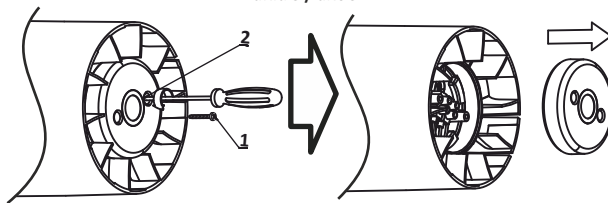
## A csomagolás tartalma aRid / pRim / pRemium / pRestige



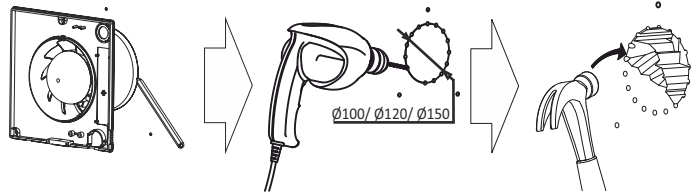
## A csomagolás tartalma aRc



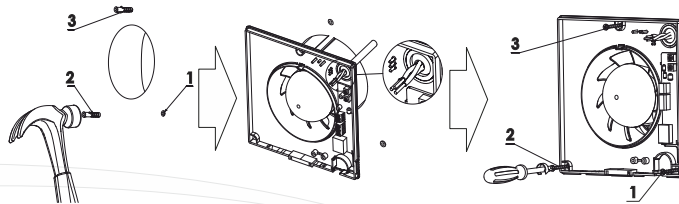
## A fedél eltávolítása aRid S / aRc S



## Szerelőnyílás elkészítése aRid / pRim / pRemium / pRestige



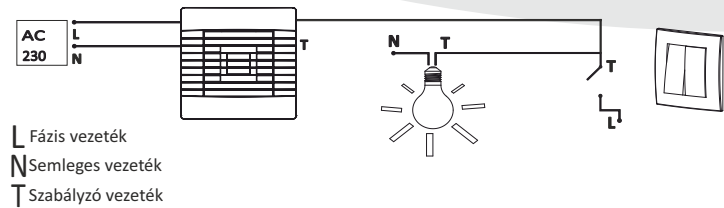
## A ventilátor telepítése aRid / pRim / pRemium / pRestige



Az elektronikus vezérelt ventilátorok esetében a berendezés üzemelési paramétereit potencióméterrel egy csavarhúzó segítségével állíthatók be (TS, HS, valamint MS verziók) Időkapcsoló (a ventilátor a világítás lekapcsolását követően 2 és 23 perc közötti időtartalomtól)

- TS** Időkapcsoló (a ventilátor a világítás lekapcsolását követően 3 és 23 perc közötti időtartalomtól működik)
- HS** Páraérzékelő (a ventilátor szárítja a helyiséget a 40% és 80% páratartalom közötti tartományban beállított küszöbértéknek megfelelően ± 20%)
- MS** Mozcásérzékelő (a ventilátor a beállított érzékenységi szintnek megfelelően lép működésbe, az érzékelő hatótávolsága a berendezéstől számított 5 m.)

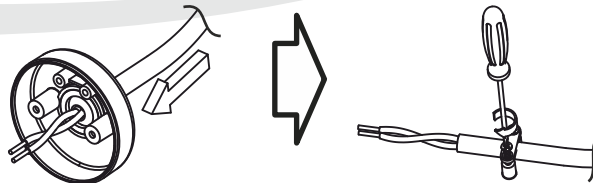
## Opciók TS/HS/MS



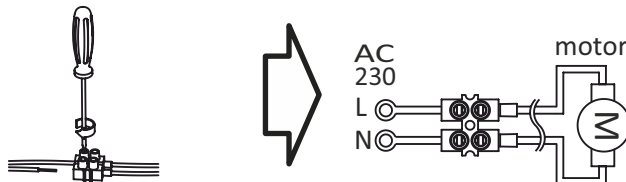
L Fázis vezeték  
N Semleges vezeték  
T Szabályzó vezeték

## A vezeték átfűzése, a betép vezeték rögzítése a tartóban

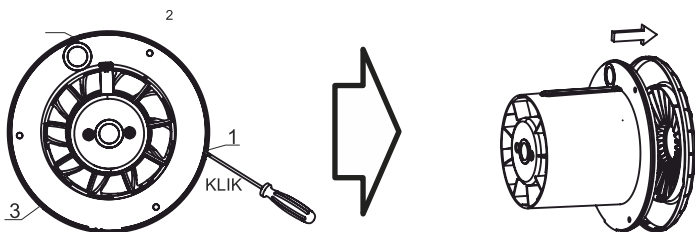
aRid S / aRc S



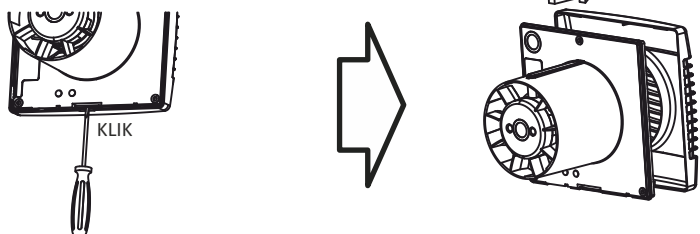
## Az S verziók elektromos bekötése aRc / aRid / pRim / pRemium / pRestige



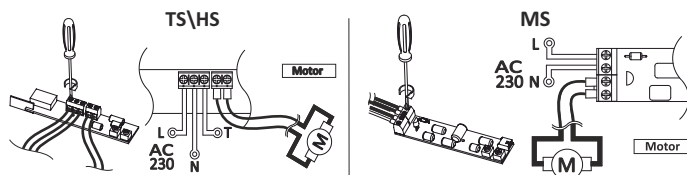
## A rács eltávolítása aRid HS / aRid TS



## A rács eltávolítása pRim / pRemium / pRestige

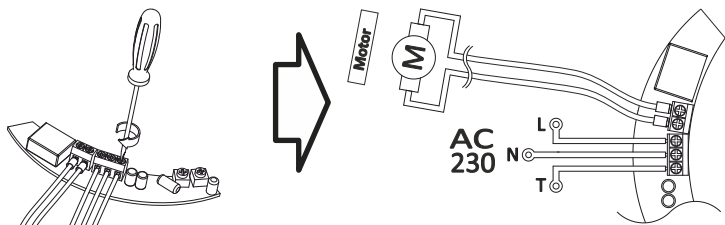


## A TS, HS és MS verziók elektromos bekötése pRim / pRemium / pRestige

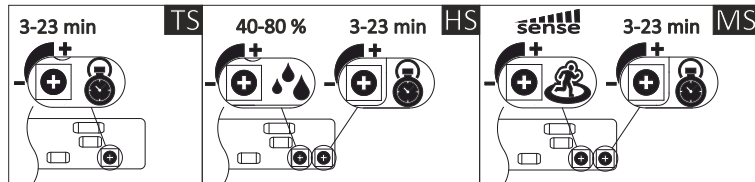


## A TS és HS verziók elektromos bekötése

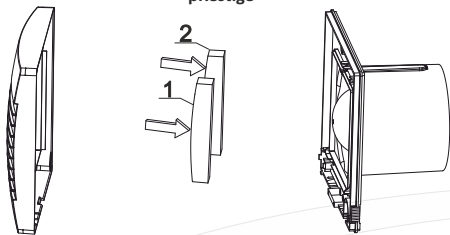
aRid



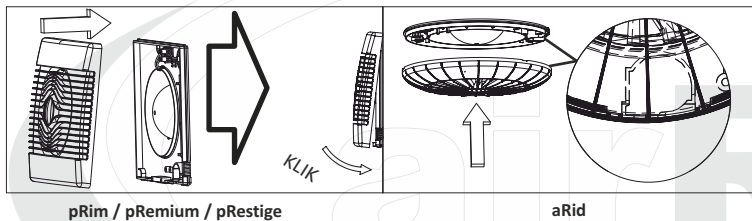
Paraméterek szabályozása a TS, HS és MS verziókban  
aRid / pRim / pRemium / pRestige



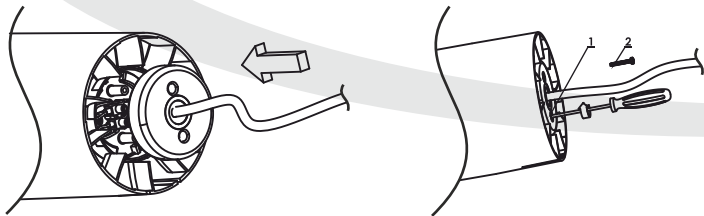
## Biztosító szivacsok eltávolítása pRestige



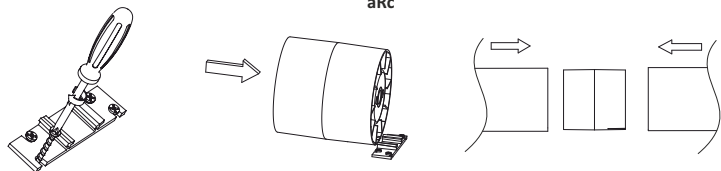
## Rács felhelyezése



## A fedél rögzítése a ventilátor bekötését követően aRid S / aRc S



## A rögzítő talp rögzítése, majd a ventilátor rögzítése a rögzítő talpra aRc



## Karbantartás és tisztítás

Az összes ventilátor rendszeres tisztítást igényel és legalább évente egyszer le kell azt szerelni a motor ellenőrzése és a ventilátor lerakódott szennyeződésektől való megtisztítása céljából. Az ellenőrzés a tisztításból, valamint a motor, a mozgó alkatrészek és a biztosító berendezések külső szemrevételezéséből áll.

1. A tisztítás megkezdése előtt meg kell győződni arról, hogy a berendezés le van-e választva a hálózati áramforrásról.
2. A műanyag elemeket nedves törlőkendővel vagy szivaccsal tisztítjuk, kevés szappanhozadásával.
3. A tisztítás befejezése után meg kell győződni arról, hogy minden szappanmaradék eltávolításra került, valamint arról is, hogy semmilyen folyadék nem került a motor belsejébe.
4. Mielőtt a ventilátor ismételt felszerelésre kerülne, meg kell győződni arról, hogy a berendezés összes eleme megszáradt.

## Megjegyzések

1. A berendezés bekötése során minden vonatkozó biztonsági előírást be kell tartani.
2. A berendezés fel- ill. leszerelését szakképzett, SEP jogosítványokkal rendelkező villanyszerelőnek kell végeznie.
3. Mielőtt hozzáférnénk a szabályozáshoz vagy a karbantartáshoz, minden esetben győződjünk meg arról, hogy a berendezés le van választva a hálózati áramforrásról, még akkor is, ha a ventilátor egyébként nem működik.
4. Az elektromos bekötéshez szükséges egy az összes mező kapcsolói között min. 3 mm távolságot tartó megszakító kapcsoló.
5. Minden szükséges intézkedést meg kell tenni annak érdekében, hogy megakadályozzuk a gázok beáramlását a helyiségbe a nyitott kéményaknából, valamint távol tartjuk a ventilátort nyílt lánggal üzemelő berendezésektől.
6. A gyártó fenntartja magának a műszaki fejlődésből következő fejlesztések és módosítások bevezetésének jogát.

## Figyelem

Az üzemeltetési időszak lejártá után a berendezéseket az elektromos és elektronikus hulladékok szelektív gyűjtésének és hasznosításának szabályaira figyelemmel kell hasznosítani.



## GARANCIÁLIS FELTÉTELEK

A garancia az eladás időpontjától számított 3 éves időszakon át érvényes a vételi bizonylat bemutatása mellett. A hibák vagy a műszaki károsodások kijavítása, ill. a berendezés új berendezésre történő kicserélése a meghibásodott berendezésnek a szervizpontra való beérkezésétől számított 21 napon belül megtörténik. Nem tartoznak a garancia hatálya alá a termék megvételekor látható hibák, a nem rendeltetésszerű vagy a használati útmutatóban előírtaknak nem megfelelő használatból, tárolásból, valamint karbantartásból eredő hibák, valamint a különféle mechanikus sérülések okozta meghibásodások.

Garancia szám: \_\_\_\_\_

Meghibásodás észlelésének időpontja	Javítás dátuma	Javítási munkálatok leírása	Aláírás
<b>Modell</b> <b>Gyári szám</b> <b>Eladás időpontja</b> <b>Számla sorszáma</b> Eladó bélyegzője		<b>Dátum</b> Szerviz eladók	

3 év garancia



airRoxy Sp. z o.o.  
ul. Graniczna 40  
44 - 178 Przyszoowice  
tel.: +48 32 239 42 00  
e-mail: office@airRoxy.com  
www.airRoxy.com