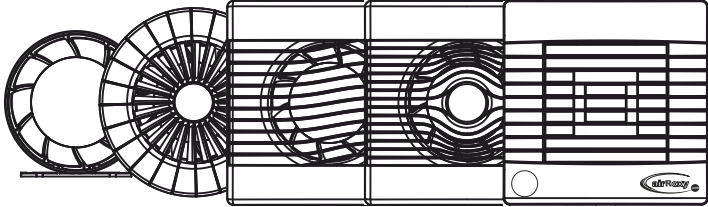


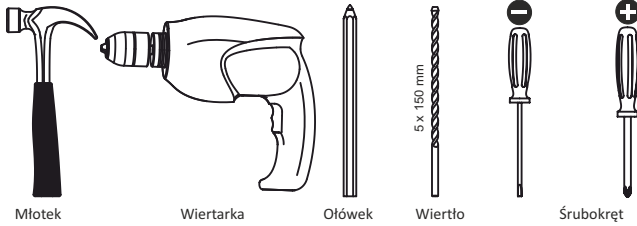
Instrukcja obsługi



Szanowni Państwo!
Dziękujemy za wybór naszego produktu. Gwarantujemy, że zaspokoi on wszystkie Państwa oczekiwania. Życzymy zadowolenia z zakupionego wentylatora oraz jego użytkowania.

Uwaga
Przed podłączeniem urządzenia wyłącz zasilanie prądu w instalacji elektrycznej.

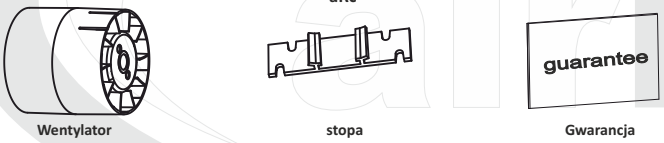
Niezbędne narzędzia



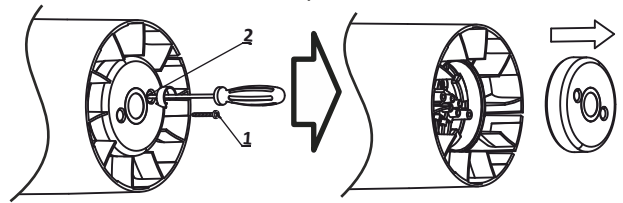
Zawartość opakowania aRid / pRim / pRemium / pRestige



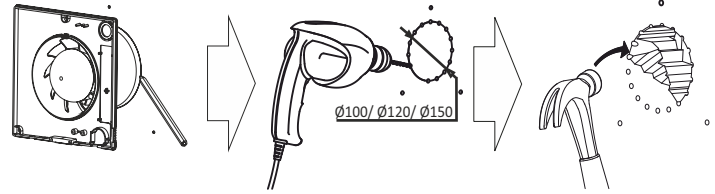
Zawartość opakowania aRc



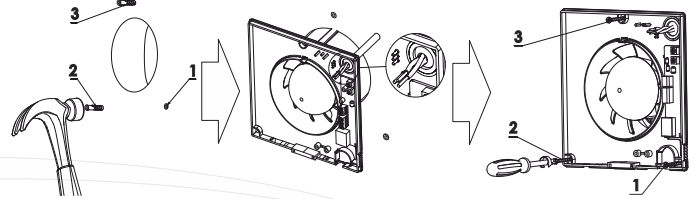
Demontaż pokrywy aRid S / aRc S



Przygotowanie otworu aRid / pRim / pRemium / pRestige



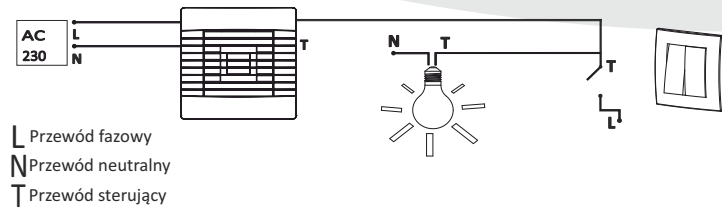
Instalowanie wentylatora aRid / pRim / pRemium / pRestige



W wentylatorach ze sterowaniem elektronicznym można ustawić parametry pracy urządzenia na potencjometrze obrotowym za pomocą śrubokręta (wersje TS, HS oraz MS)

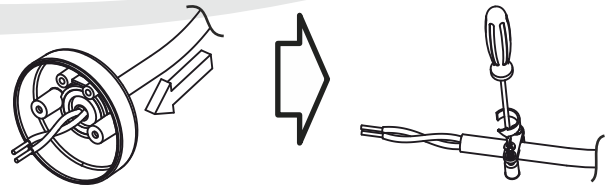
- TS** Wyłącznik czasowy (wentylator pracuje po wyłączeniu światła od 3 do 23 minut)
- HS** Czujnik wilgoci (wentylator osusza pomieszczenie w zależności od zadanego progu w zakresie od 40 do 80 % wilgotności z dokładnością +/- 20%)
- MS** Czujnik ruchu (wentylator załącza się w zależności od ustawionej czułości, czujnik ma zasięg 5 m od urządzenia)

Opcje TS/HS/MS

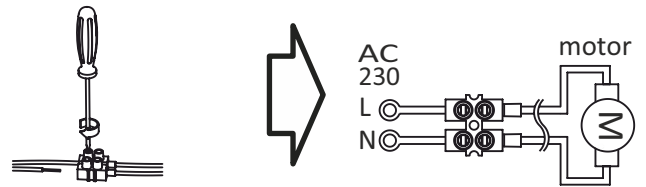


L Przewód fazowy
N Przewód neutralny
T Przewód sterujący

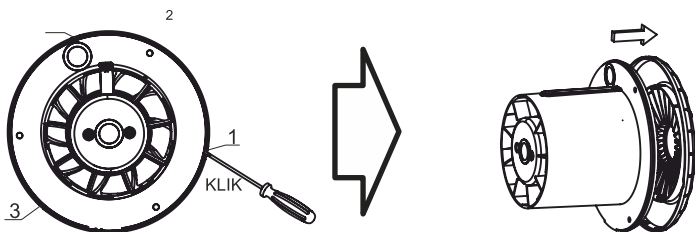
Przeprowadzenie przewodu, instalacja przewodu zasilającego w trzymaczku aRid S / aRc S



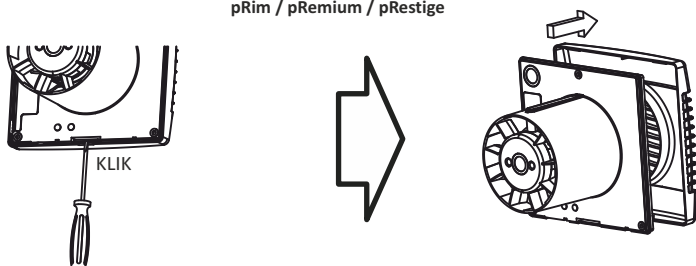
Podłączenie elektryczne wersji S aRc / aRid / pRim / pRemium / pRestige



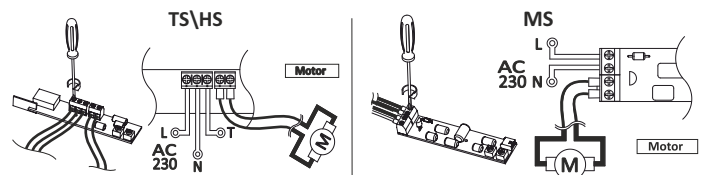
Demontaż kratki aRid HS / aRid TS



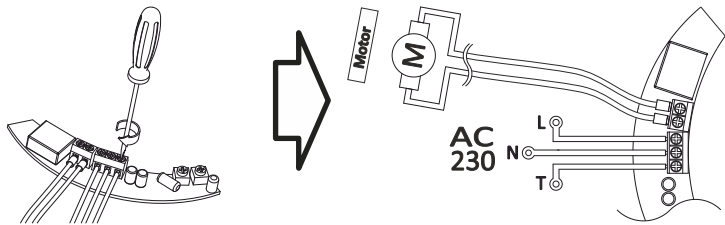
Demontaż kratki pRim / pRemium / pRestige



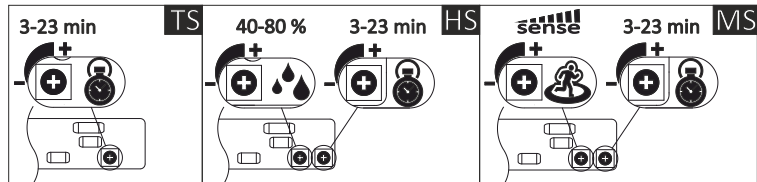
Podłączenie elektryczne wersji TS, HS oraz MS pRim / pRemium / pRestige



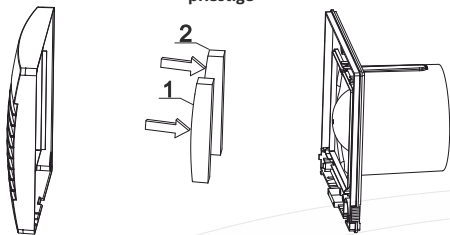
Podłączenie elektryczne wersji TS-HS aRid



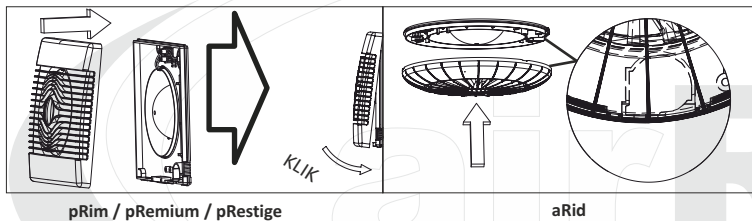
Regulacja parametrów w wersjach TS, HS oraz MS aRid / pRim / pRemium / pRestige



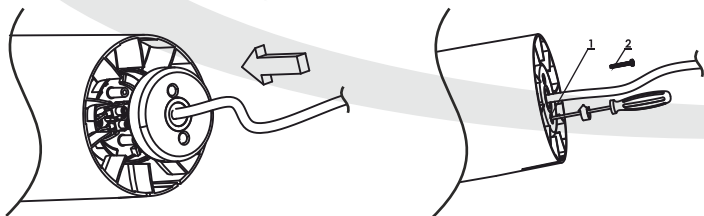
Usunięcie zabezpieczeń pRestige



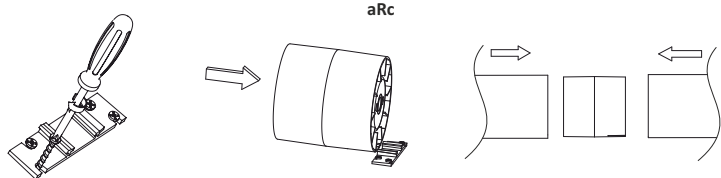
Montaż kratki



Instalowanie pokrywy po przyłączeniu wentylatora aRid S / aRc S



Montaż stopy montażowej, montaż wentylatora kanałowego na stopie aRc



Konserwacja i czyszczenie

Każdy wentylator należy regularnie czyścić i co najmniej raz do roku zdemontować w celu dokonania przeglądu silnika i oczyszczenia wentylatora z nagromadzonego nalotu. Przegląd obejmuje oczyszczenie, oględziny zewnętrzne silnika, aparatury rozruchowej i zabezpieczającej.

1. Przed przystąpieniem do czyszczenia należy upewnić się, że urządzenie jest odłączone od źródła zasilania.
2. Części plastikowe należy czyścić wilgotną szmatką lub gąbką z dodatkiem mydła.
3. Po zakończeniu czyszczenia należy się upewnić, że wszelkie pozostałości mydła zostały usunięte a do wnętrza silnika nie dostały się żadne płyny.
4. Zanim wentylator zostanie ponownie zamontowany, należy się upewnić, że wszystkie elementy są wysuszone.

Uwagi

1. Podczas podłączania urządzenia należy zachować wszelkie należyne środki ostrożności.
2. Urządzenie powinno być montowane i demontowane przez wykwalifikowanego elektryka, posiadającego uprawnienia SEP.
3. Przed przystąpieniem do regulacji lub konserwacji należy każdorazowo upewnić się, że urządzenie jest odłączone od sieci elektrycznej, nawet jeśli wentylator nie pracuje.
4. Do instalacji elektrycznej niezbędny jest wyłącznik o odległości między stykami wszystkich biegunów nie mniejszej niż 3mm.
5. Należy przedsięwziąć odpowiednie środki dla uniknięcia przepływu gazów do pomieszczenia z otwartego przewodu kominowego lub innych urządzeń z otwartym ogniem.
6. Producent zastrzega sobie prawo do wprowadzania innowacji i zmian wynikających z postępu technicznego.

Uwaga

Po zakończeniu okresu eksploatacji urządzenie należy utylizować zgodnie z zasadami selektywnej zbiórki sprzętu elektrycznego i elektronicznego



Warunki gwarancji

Gwarancja obowiązuje przez okres 3 lat od daty sprzedaży za okazaniem dowodu zakupu. Wady lub uszkodzenia techniczne zostaną usunięte lub urządzenie zostanie wymienione na nowe w terminie 21 dni od daty dostarczenia wadliwego urządzenia do punktu serwisowego. Gwarancji nie podlegają wady urządzenia widoczne w momencie zakupu produktu, wynikające z niewłaściwego lub niezgodnego z instrukcją jego użytkowania, przechowywania, konserwacji oraz wszelkich uszkodzeń mechanicznych.

Karta gwarancyjna nr: _____

| Data wykręca usterki | Data naprawy | Zakres naprawy | podpis |
|--|--------------|--------------------------------|--------|
| | | | |
| Model Nr fabryczny Data sprzedaży Nr rachunku Pieczęć sprzedawcy | | data pieczęć serwisu | |

3 lata gwarancji



airRoxy Sp. z o.o.
 ul. Graniczna 40
 44 - 178 Przyszowice
 tel.: +48 32 239 42 00
 e-mail: office@airRoxy.com
 www.airRoxy.com