

BioVent WC

Extracteur d'odeurs fonctionnant directement de la cuvette

MANUEL D'INSTRUCTION/GARANTIE

Chers clients !

Merci d'avoir choisi notre produit. Nous vous garantissons qu'il répondra à toutes vos attentes. Nous vous souhaitons d'être satisfait de votre achat de ventilateur et de son utilisation. Nous offrons la possibilité d'utiliser les toilettes sans odeur, sans avoir à ouvrir les fenêtres ou à utiliser des rafraîchisseurs.

Notre produit est conçu pour tout bâti-support où l'accès à la colonne montante d'entrée est possible.

Comment fonctionne l'extracteur d'odeurs BioVent WC ?

Il n'est pas nécessaire d'ouvrir les fenêtres ou d'utiliser des désodorisants. La plupart des déodorants affectent notre santé, provoquant une sensibilisation, irritation des voies respiratoires, allergies, maladies de peau, etc. A la place de ces produits, installez BioVent WC qui fonctionne de la même manière qu'une hotte aspirante de cuisine. Les odeurs sont aspirées de la cuvette par un ventilateur très silencieux intégré au BioVent WC et directement reliées à la cheminée d'aération ou à l'extérieur à travers le mur du bâtiment, au lieu d'être diffusées dans toute la pièce, puis mélangées à diverses odeurs chimiques provenant de désodorisants et de désodorisants.

Le BioVent WC fonctionne à l'aide d'un accessoire manuel et l'appareil est doté d'un système de contrôle du temps de fonctionnement à deux niveaux :

le premier mode réglé en usine par le fabricant est un temporisateur de 5 minutes,

le second mode peut être réglé par l'utilisateur en plaçant un cavalier dans une position avec un temporisateur de 10 minutes (avant d'effectuer tout réglage ou entretien, il faut toujours s'assurer que l'appareil est déconnecté du secteur, même si le ventilateur ne fonctionne pas).

Faire appel à un électricien qualifié pour monter et démonter votre ventilateur.

Réglage – méthode de déplacement du cavalier

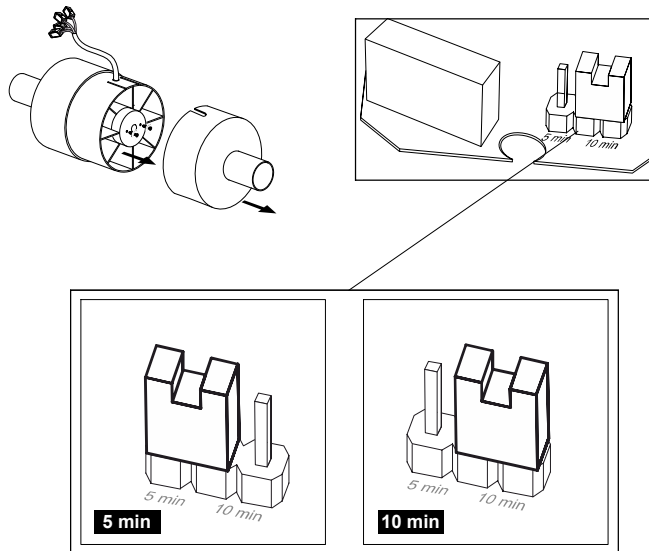
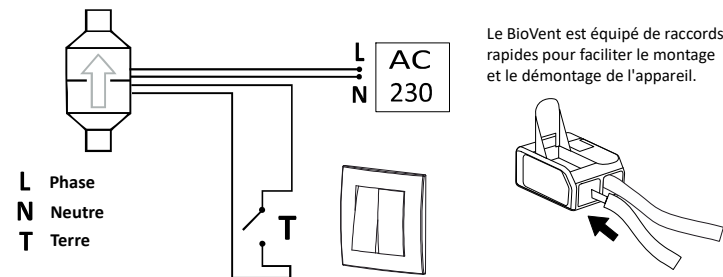
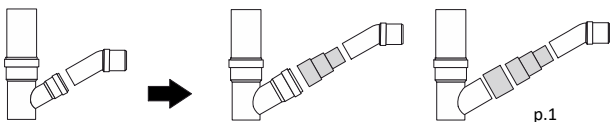


Schéma de raccordement électrique de l'appareil BioVent

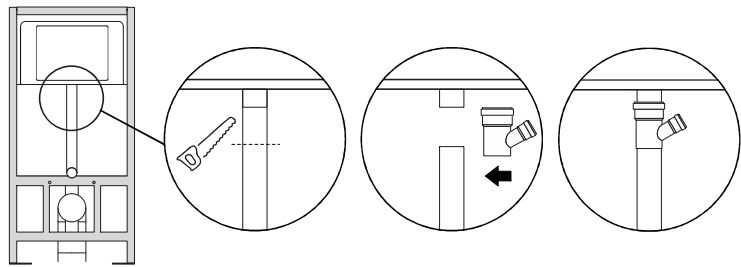


Les travaux d'installation doivent être effectués par un installateur sanitaire qualifié !

1. Prénom(s) Si le bâti-support est équipé d'une pièce en T d'origine, il faut la réduire à 32 mm (selon le type de pièce en T, il peut être nécessaire d'utiliser un coupleur supplémentaire pour relier les éléments) - puis suivre les schémas de la figure 3 sans monter la pièce en T.



2. Prénom(s) Si le bâti-support n'est pas équipé d'une pièce en T sur le tuyau d'entrée, installez la pièce en T fournie dans le coude d'entrée en le raccourcissant d'environ 10 cm. Les joints des éléments doivent être scellés pour éviter que les odeurs et l'humidité ne pénètrent à l'extérieur.



Contenu de la boîte

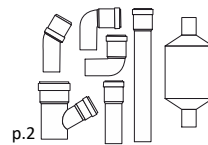
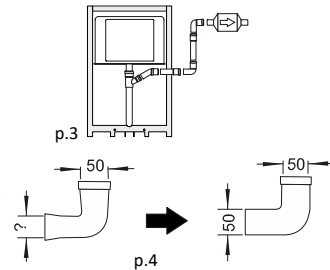
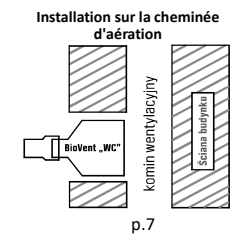
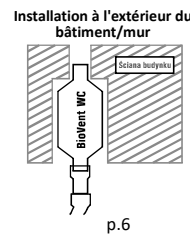
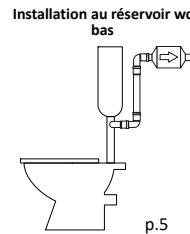


Schéma d'installation du BioVent dans le bâti-support encastré



Sur les bâti-support dont les coudes d'entrée sont coniques (par exemple GROHE), il faut acheter un coude fixe de 50 mm et le remplacer par le coude d'origine, puis suivre les instructions.

Installation de l'appareil BioVent WC dans la cuvette.



L'appareil BioVent est raccordé au bâti-support wc encastré et à la cheminée de ventilation ou à une sortie murale vers l'extérieur du bâtiment à l'aide de tuyaux en PVC d'un diamètre d'au moins 32 millimètres en position horizontale à une hauteur minimale de la nappe phréatique dans le réservoir. Dans les maisons nouvellement construites, y compris les logements collectifs, il convient de prévoir que la cheminée de ventilation soit située le plus près possible de la cuvette wc et que l'installation électrique soit prévue pour le branchement de l'appareil. Lors de l'installation du BioVent WC dans le mur d'un bâtiment, le boîtier de l'appareil doit d'abord être installé de manière à ce que l'appareil puisse être inséré librement dans l'ouverture. En outre, il convient de prévoir l'accessibilité par l'installation d'une plaque murale sur un aimant ou par d'autres moyens.

Entretien et nettoyage

Chaque ventilateur doit être nettoyé régulièrement et démonté au moins une fois par an pour inspecter le moteur et nettoyer le ventilateur des ternissures. L'inspection comprend le nettoyage, l'inspection visuelle externe du moteur, le démarrage et l'équipement de sécurité.

1. S'assurer que l'appareil est débranché de la source d'alimentation avant de le nettoyer.
2. Les pièces en plastique doivent être nettoyées à l'aide d'un chiffon humide ou d'une éponge imbibée de savon.
3. Après le nettoyage, s'assurer que les résidus de savon ont été éliminés et qu'aucun liquide n'a pénétré dans le moteur.
4. Avant de remonter le ventilateur, s'assurer que tous les composants sont secs

Remarques

1. Toutes les précautions nécessaires doivent être prises lors du branchement de l'appareil
2. Faire appel à un électricien qualifié pour monter et démonter votre ventilateur.
3. S'assurer toujours que l'appareil est débranché du secteur avant tout réglage ou entretien, même si le ventilateur ne fonctionne pas.
4. Un interrupteur dont la distance de contact entre tous les pôles n'est pas inférieure à 3 mm est nécessaire pour l'installation électrique.
5. Des mesures appropriées doivent être prises pour éviter le flux de gaz dans la pièce à partir d'un conduit de fumée ouvert ou d'autres appareils à flamme ouverte.
6. Le fabricant se réserve le droit d'apporter des innovations et des modifications en raison du progrès technique.

Attention

Ne jetez pas les déchets d'équipements électriques avec les ordures ménagères. Le symbole de la poubelle barrée figurant sur ce produit indique qu'à la fin de sa durée de vie, il constitue un déchet d'équipements électriques et électroniques (DEEE) et ne doit pas être éliminé avec les déchets ménagers. Ce symbole signifie également que le produit est soumis à une collecte sélective obligatoire afin d'assurer une élimination appropriée. Le produit est fabriqué à partir de matériaux et de composants recyclables. L'utilisateur est tenu de remettre le produit devenu DEEE à un point de collecte DEEE. Les opérateurs de ces points de collecte, y compris les points locaux, les revendeurs et d'autres sites gérés par les autorités locales, constituent un système adéquat de gestion des déchets. Pour obtenir des informations plus détaillées sur le recyclage de ce produit, veuillez contacter votre mairie, votre service de collecte des déchets ménagers ou le magasin où le produit a été acheté. L'élimination correcte des DEEE contribue à éviter les effets nocifs sur la santé humaine et l'environnement dus aux composants dangereux que le produit peut contenir. Les ménages jouent un rôle important dans la réutilisation et la valorisation, y compris le recyclage, des appareils usagés. Étant parmi les principaux utilisateurs de petits appareils, une gestion rationnelle de leur utilisation et de leur élimination contribue à un recyclage efficace.



Conditions de garantie

La garantie est valable pour une période de deux ans à compter de la date de vente, sur présentation d'une preuve d'achat. Les défauts ou les défaillances techniques seront corrigés ou l'appareil sera remplacé par un nouvel appareil dans un délai de 21 jours à compter de la date de livraison de l'appareil défectueux au centre de service. La garantie ne couvre pas les défauts de l'appareil visibles au moment de l'achat du produit, résultant d'une utilisation incorrecte ou incohérente, du stockage,

Carte de garantie numéro _____

Date de la détection du défaut	Date de la réparation	Étendue de la réparation	signature
Modèle _____ Numéro de série _____ Date de la vente _____ Numéro de facture _____	Modèle _____ Numéro de série _____ Date de la vente _____ Numéro de facture _____	Modèle _____ Numéro de série _____ Date de la vente _____ Numéro de facture _____	
Cachet du distributeur	Cachet du distributeur	Cachet du distributeur	
date _____	date _____	date _____	
timbre de service	timbre de service	timbre de service	

garantie de 2 ans



airRoxy sp. z o.o.
ul. Graniczna 40, 44 - 178 Przyszowice
tel.: +48 32 239 42 00
e-mail: office@airRoxy.com
www.airRoxy.com



1/2026